

T.C.
KAHRAMANKAZAN KAYMAKAMLIĞI
MUSTAFA HAKAN GÜVENÇER FEN LİSESİ MÜDÜRLÜĞÜ
2024-2028 STRATEJİK PLANI





**Ey yükselen yeni nesil, istikbal sizindir.
Cumhuriyet'i biz kurduk, O'nu yükseltecek ve
sürdüreceğ sizlersiniz.**

Mustafa Kemal Atatürk



Okul Bilgileri

İli: Ankara		İlçesi: Kahramankazan			
Adres:	Yıldırım Beyazıt Mahallesi Durhasan Caddesi No:68	Coğrafi Konum (link):	https://bit.ly/2BxlTQV		
Telefon Numarası:	0312 8144416	Faks Numarası:	0312 8144415		
e-Posta Adresi:	759937@meb.k12.tr	Web sayfası adresi:	mhgfenlisesi.meb.k12.tr		
Kurum Kodu:	759937	Öğretim Şekli:	Tam Gün		
Okulun Hizmete Giriş Tarihi: 1998		Toplam Çalışan Sayısı	41		
Öğrenci Sayısı:	Kız	281	Öğretmen Sayısı (kadrolu)	Kadın	20
	Erkek	232		Erkek	11
	Toplam	513		Toplam	31
Derslik Başına Düşen Öğrenci Sayısı	25	Şube Başına Düşen Öğrenci Sayısı	25		
Öğretmen Başına Düşen Öğrenci Sayısı	16	Şube Başına 30'dan Fazla Öğrencisi Olan Şube Sayısı	2		
Öğrenci Başına Düşen Toplam Gider Miktarı (2023)	2.512,32	Öğretmenlerin Kurumdaki Ortalama Görev Süresi	8 yıl		



Sunuş

Mustafa Hakan Güvençer Fen Lisemiz 10 yıl önce Fen Lisesine dönüşmüş „genç“ bir Fen Lisesi olmasına karşın kısa zamanda hızlı bir büyüme ve gelişme göstermiştir. Milli düzeyde kaliteli eğitim öğretim ve çağa uyum sağlamış, Türk Milli Eğitiminin amaçlarını benimsemiş okuyan, sorgulayan, teknolojik gelişmelere açık, millî ve manevi değerlere bağlı, hakkı ve adaleti üstün tutan, kültürel değerlerini yaşayan ve yaşatan, çağı yönlendiren gençler yetiştirmek ve seçkin bir Ortaöğretim kurumu olmak için çalışıyoruz.



Stratejik yönetim anlayışıyla, toplumun taleplerine duyarlı, katılımcı, nerede bulunduğunu tanımlayabilen, ulaşmak istediği yer için kararlı, önceliklerini belirlemiş, şeffaf ve etkin bir kamu yapılanması benimsenmiştir. Eğitim kurumlarının stratejik planlarının güçlü olması ve bu planlamanın etkin şekilde kullanılması, kendilerinden beklenenleri yerine getirebilmeleri bakımından önemlidir. Bu kurumların gelişmesi, çevreye uyum sağlaması yanında çevreyi de değişime hazırlayabilmesi, açık ve dışa dönük stratejilerle mümkündür. Stratejik planlar, toplumun ihtiyaçlarına göre düzenlenmeli ve bu ihtiyaçlara, taleplere göre de yapılandırılmalıdır. Bu anlamda katılımcı bir yaklaşımla, kaliteli bir yönetim, hesap verme sorumluluğunun, gerçekçi bir anlayışın hâkim olduğu, değişimin ve sonuçların planlanmasını hedefleyen STRATEJİK PLAN hazırlarken en geniş katılım sağlanmış, bu kapsamda kurumumuzun değişik birimleri ve seviyelerindeki çalışanlar planlama sürecine dâhil edilmiştir.

Bunun dışında okullarda stratejik planlamalarla yapılması gereken, okulun kendi bölgesi ve kendi özel şartları dahilinde öğrencilerini daha iyi yetiştirebilmek için erişilebilir hedefler doğrultusunda çalışmalar yapmaktır. Okulumuzun Fen Lisesi olması Stratejik planlama yaparken hedeflerimizin çok daha büyük olmasına ve bu hedeflere ulaşmada her türlü imkâna sahip olmamız için yerel olarak destek olan belediye ve iş adamlarımız vesile olmuştur. Bu stratejik planlama ile Türkiye’de tüm öğrencileri kurumumuz birçok gelişmelere öncülük edecek ve yetiştirdiği öğrencilerle Türkiye geleceğine önemli katkılarda bulunacaktır. Stratejik planlamanın hazırlanmasında emeği geçen Müdür Başyardımcımız Zeliha ERTÜRK’e, idarecilerimize, öğretmenlerimize ve okul çalışanlarımıza teşekkür ederim.

Fatih ERDOĞAN
Okul Müdürü



İçindekiler

SUNUŞ	4
İÇİNDEKİLER	5
TABLO DİZİNİ	6
BÖLÜM 1: GİRİŞ VE STRATEJİK PLANIN HAZIRLIK SÜRECİ	7
1.1 STRATEJİ GELİŞTİRME KURULU VE STRATEJİK PLANLAMA EKİBİ.....	7
1.2 PLANLAMA SÜRECİ.....	7
BÖLÜM 2: DURUM ANALİZİ	8
2.1 OKULUN TARİHÇESİ	8
2.2 UYGULANMAKTA OLAN PLANIN DEĞERLENDİRİLMESİ	9
2.3 MEVZUAT ANALİZİ	10
2.4 ÜST POLİTİKA BELGELERİNİN ANALİZİ	12
2.5 FAALİYET ALANLARI İLE ÜRÜN VE HİZMETLERİN BELİRLENMESİ	13
2.6 PAYDAŞ ANALİZİ.....	14
2.7 KURUM İÇİ ANALİZ	22
2.7.1 TEŞKİLAT YAPISI.....	22
2.7.2 İNSAN KAYNAKLARI	22
2.7.3 TEKNOLOJİK DÜZEY.....	26
2.7.4 MALİ KAYNAKLAR	28
2.7.5 İSTATİSTİKİ VERİLER	29
2.8 GZFT (GÜÇLÜ, ZAYIF, FIRSAT, TEHDİT) VE PESTLE ANALİZİ.....	31
2.9 TESPİTLER VE İHTİYAÇLARIN BELİRLENMESİ	35
BÖLÜM 3: GELECEĞE BAKIŞ	38
3.1 MİSYONUMUZ.....	38
3.2 VİZYONUMUZ	38
3.3 TEMEL DEĞERLERİMİZ	39
BÖLÜM 4: AMAÇ, HEDEF VE STRATEJİLERİN BELİRLENMESİ	40
4.1 AMAÇLAR VE HEDEFLER	40
4.2 PERFORMANS GÖSTERGELERİ VE STRATEJİLER	41
4.3 MALİYETLENDİRME	59
BÖLÜM 5: İZLEME VE DEĞERLENDİRME	60



TABLO DİZİNİ

Tablo 1. Strateji Geliştirme Kurulu Üyeleri	7
Tablo 2. Stratejik Planlama Ekibi Üyeleri	7
Tablo 3. Yasal Yükümlülükler ve Mevzuat Analizi	10
Tablo 4. Üst Politika Belgeleri Analizi Tablosu	12
Tablo 5. Faaliyet Alanlar/Ürün ve Hizmetler Tablosu	13
Tablo 6. Paydaşların Önceliklendirilmesi	14
Tablo 7. Paydaşların Etki Önem-Matrisi	15
Tablo 8. Paydaş-Ürün/Hizmet Matrisi	15
Tablo 9. Öğretmen Görüş ve Değerlendirme Anketi Memnuniyet Oranları	16
Tablo 10. Öğrenci Görüş ve Değerlendirme Anketi Memnuniyet Oranları	18
Tablo 11. Veli Görüş ve Değerlendirme Anketi Memnuniyet Oranları	20
Tablo 12. Çalışan Toplam Personel Sayısı	22
Tablo 13. Çalışanların Görev Dağılımı	23
Tablo 14. İdari Personelin Hizmet Süresine İlişkin Bilgiler	24
Tablo 15. Okulda Oluşan Yönetici Sirkülasyonu Oranı	24
Tablo 16. İdari Personelin Katıldığı Hizmet İçi Eğitim Programları	24
Tablo 17. Öğretmenlerin Hizmet Süreleri (MEB’de geçen)	24
Tablo 18. Kurumda Gerçekleşen Öğretmen Sirkülasyonu	24
Tablo 19. Öğretmenlerin Konulara göre katılım sağlanan hizmetiçi eğitim sayısı	25
Tablo 20. Kurumdaki Mevcut Hizmetli/ Memur/Aşçı Sayısı	25
Tablo 21. Okul Rehberlik Hizmetleri	25
Tablo 22. Personelin Hizmet Sınıflarına ve Yaşa Göre Dağılımı	25
Tablo 23. Personelin Öğrenim Durumlarına Göre Dağılımı	26
Tablo 24. Teknolojik Araç-Gereç Durumu	26
Tablo 25. Fiziki Mekân Durumu	27
Tablo 26. 2024-2028 Stratejik Plan Dönemi Mali Kaynaklar Tablosu	28
Tablo 27. Harcama Kalemleri	28
Tablo 28. Son 3 Yıla Ait Gelir-Gider Miktarları Tablosu	28
Tablo 29. Sınıf ve Öğrenci Bilgileri	29
Tablo 30. Destekleme ve Yetiştirme Kurslarına Ait Son 3 Yıllık Veriler	29
Tablo 31. Öğrencilerin YKS’de Ders Bazında Ortalama Netleri	30
Tablo 32. Öğrencilerin YKS’de Elde Ettiği Sıralamalar	30
Tablo 33. Öğrencilerin Üniversiteye Yerleşme Oranları	30
Tablo 34. Tespit ve İhtiyaçların Belirlenmesi	35
Tablo 35. Tahmini Maliyet Tablosu	59
Tablo 36. İzleme ve Değerlendirme Takvimi	61



BÖLÜM 1: GİRİŞ VE STRATEJİK PLANIN HAZIRLIK SÜRECİ

1.1 Strateji Geliştirme Kurulu ve Stratejik Planlama Ekibi

Tablo 1. Strateji Geliştirme Kurulu Üyeleri

Adı Soyadı	Unvanı
FATİH ERDOĞAN	Okul Müdürü
NAFİZ AKYOL	Müdür Yardımcısı
NURTEN YILMAZ	Rehber Öğretmen
EMİNE SİBEL KARATAŞ	Tarih Öğretmeni
MUHAMMET HANİFİ KOTAN	Okul Aile Birliği Başkanı

Tablo 2. Stratejik Planlama Ekibi Üyeleri

Adı Soyadı	Unvanı
ZELİHA ERTÜRK	Müdür Başyardımcısı
MUHARREM YILDIZ	Bilişim Teknolojileri Öğretmeni
PINAR KARATAŞ	Tarih Öğretmeni
DOĞAN SONGÜN	Biyoloji Öğretmeni
YAĞMUR GENÇ	İngilizce Öğretmeni

1.2 Planlama Süreci

2024-2028 dönemi stratejik plan hazırlık sürecine Strateji Geliştirme Kurulu ve Stratejik Planlama Ekibinin oluşturulması ile başlanmıştır. Ekip tarafından oluşturulan çalışma takvimi doğrultusunda ilk etapta durum analizi çalışmaları yapılmıştır. Durum analizi kapsamında öncelikle paydaş analizi yapılmış ve iç paydaşlar olan öğretmen, öğrenci ve velilere yönelik memnuniyet anketleri uygulanmıştır. Yine iç paydaşlardan alınan görüşler doğrultusunda stratejik planlama ekibi tarafından Güçlü ve Zayıf Yönler ile Fırsatlar ve Tehditler Analizi (GZFT) ve PESTLE Analizi yapılmıştır. Ayrıca hazırlık sürecinde paydaşlarla toplantı ve görüşmeler gerçekleştirilmiştir.

Durum analizinin ardından geleceğe bakış bölümüne geçilerek okulumuzun misyon, vizyon ve temel değerleri belirlenmiştir. Strateji geliştirme bölümünde ise durum analizinde elde edilen veriler ve misyon, vizyon ve temel değerler doğrultusunda amaç, hedef, performans göstergeleri ve stratejiler ortaya konulmuştur. Çalışmaları yürüten kurul ve ekip bilgileri altta verilmiştir.



BÖLÜM 2: DURUM ANALİZİ

Durum analizi bölümünde okulumuzun mevcut durumu ortaya konularak neredeyiz sorusuna yanıt bulunmaya çalışılmıştır.

Bu kapsamda okulumuzun tarihçesi, okul künyesi ve temel istatistikleri, paydaş analizi ve paydaş görüşleri, kurum içi analiz ve okulumuzun Güçlü ve Zayıf Yönleri ile Fırsat ve Tehditlerinin (GZFT) ele alındığı analize ve PESTLE Analizine yer verilmiştir.

2.1 Okulun Tarihçesi

Okulumuz eski Kazan Kaymakamlarından Mustafa Hakan GÜVENÇER'in öncülüğünde Kazan halkının yardımlarıyla 1998 yılında kurulmuştur. Ankara'nın Kazan İlçe merkezinde geçici bir binada eğitim-öğretim hizmeti vermeye başlayan okulumuz 2009-2010 Eğitim-Öğretim yılında TOKİ tarafından yaptırılan şimdiki binasına taşınmıştır. 2014-2015 Eğitim-Öğretim yılında Mustafa Hakan Güvençer Anadolu Lisesi olarak eğitim veren okulumuz, Milli Eğitim Bakanlığı Ortaöğretim Genel Müdürlüğü'nün 22.05.2015 tarih ve 5305612-5298639 sayılı kararı ile 2015-2016 Eğitim-Öğretim yılından itibaren geçerli olmak üzere Mustafa Hakan Güvençer Fen Lisesi'ne dönüştürülmüştür. 2018 yılında Türkiye'de tüm fen liselerinin proje okulu olmasından dolayı okulumuz 2018-2019 Eğitim-Öğretim yılından itibaren eğitime proje okulu olarak devam etmektedir.

Okulumuzda 22 derslik, bilgisayar laboratuvarı, fizik, kimya, biyoloji laboratuvarları, dil sınıfı, bilimsel okumalar sınıfı, robotik kodlama sınıfı, konferans salonu, kütüphane, rehberlik odaları, öğretmenler odası ve idari bölümler, görsel sanatlar atölyesi, müzik sınıfı, spor odası, Beden Eğitimi dersi için kız-erkek giyinme odaları, kantin, sığınak, arşiv odası, açık spor alanları (basketbol, voleybol, minyatür futbol ve bocce sahaları), kız ve erkek mescitleri, fiziksel etkinlik odası, karate odası ve etüt odası yer almaktadır. Ayrıca 2016 yılından itibaren müstakil bir binada hizmet veren kız öğrenci pansiyonumuz mevcuttur. Okulumuzda ve pansiyonumuzda internet bağlantısı vardır. 2012-2013 Eğitim-Öğretim yılı başında Fatih Projesi kapsamında bütün dersliklerimize ve laboratuvarlarımıza akıllı tahta takılmış olup halihazırda derslerimizde kullanılmaktadır.

Okulumuz fen lisesi statüsüne geçtikten sonra bilimsel, sanatsal, kültürel ve sportif etkinlikler hız kazanmıştır. 2018-2019 Eğitim-Öğretim yılında MEB Ortaöğretim Genel Müdürlüğü tarafından fen liseleri arasında düzenlenen Türkiye Ulusal 3. Fen Liseleri Öğrenci Kongresi okulumuz koordinatörlüğünde gerçekleştirilmiştir. Okulumuzda 2018-2019 ve 2021-2022 Eğitim-Öğretim yıllarında TÜBİTAK 4006 Bilim Fuarı düzenlenmiş olup 2023-



2024 Eğitim-Öğretim yılı için 13 proje ile TÜBİTAK 4006 Bilim Fuarı düzenlenecektir. 2020 yılında TÜBİTAK 50. Liselerarası Araştırma Projeleri Yarışmasında Fizik dalında bölge üçüncülüğü derecesi kazanılmıştır. Her yıl TEKNOFEST kapsamında düzenlenen farklı yarışmalara katılım sağlanmaktadır. 2021 TEKNOFEST Liselerarası İHA Yarışmasında mansiyon ödülü kazanılmış olup 2023 TEKNOFEST'te aynı yarışmada Türkiye üçüncülüğü elde edilmiştir. Ayrıca 2023 TEKNOFEST İnsanlık Yararına Teknoloji Yarışmasında Türkiye dördüncülüğü elde edilmiştir.

2.2 Uygulanmakta Olan Planın Değerlendirilmesi

Okulumuz 2019-2023 Stratejik Planında 3 adet amaç, 6 adet hedef, 27 adet performans göstergesi ve 38 adet eylem yer almaktadır. Plan bitiş dönemi olan 2023 yılı sonunda değerlendirme yapıldığında konulan hedeflere kısmen ulaşıldığı ve iyileştirilmeye açık alanların mevcut olduğu görülmektedir. Hedeflere tam anlamıyla ulaşılamamasında 2020 yılında tüm dünyayı etkisi altına alan COVID-19 pandemisi nedeniyle yüz yüze eğitimin 2021-2022 Eğitim-Öğretim yılı başına kadar kesintiye uğraması etkili olmuştur. Bu süreçte çevrim içi eğitim mekanizması devreye girmiş ve hem öğrenci hem de öğretmenlere yönelik eğitim bu şekilde sürdürülmüştür. Pandemi sonrası dönemde özellikle son sınıf öğrencilerinde özel okullara geçişte artma olmuştur. Dolayısıyla 2023 yılında mezun edilen öğrenci oranı %68,66'da kalarak % 80 olarak konulan hedefe ulaşamamıştır. Ayrıca pandemi dönemi pansiyon doluluk oranlarında da azalmaya neden olmuş, doluluk oranı % 75'te kalmış ve % 100 olarak konulan hedefe ulaşamamıştır. Aynı şekilde 2023 yılı için yükseköğretime yerleşme oranı % 51 olup stratejik planda konulan % 80 hedefine ulaşamamıştır. Üniversiteye hazırlık süreciyle alakalı okulumuzda ciddi bir çalışma yapılmaktadır. Aynı zamanda öğrenci başına okunan kitap sayısı için konulan 7 hedefine de ulaşamamıştır. Bu iki gösterge 2024-2028 stratejik planında da yer alacaktır. Ulusal ve uluslararası projelere katılan öğrenci ve öğretmen oranları konusunda hedeflere ulaşamamış olup bu stratejik planlama döneminde bu konularda çalışmalar yapılması planlanmaktadır. Ayrıca yükseköğretim kurumları ile daha sıkı ilişkiler kurarak öğrencilerimizin bu kurumlar bünyesindeki etkinlik ve projelere katılımlarının artırılması planlanmakta olup bu göstergelere yeni stratejik planda da yer verilecektir. Yönetim alanında lisansüstü eğitim alan idareci oranı 2023 sonunda %30 olup % 70 olarak konulan hedefe ulaşamamıştır. Son olarak okulumuz merkeze uzakta ve velilerimizin çoğunluğu çalışan olduğu için planda 7 olarak konulan velilere düzenlenen seminer, etkinlik vb. sayısı ile ilgili hedefe ulaşamamıştır. 2019-2023 Stratejik Planında ulaşamayan bazı performans göstergelerine 2024-2028 Stratejik Planında yer verilmesi planlanmaktadır.



2.3 Mevzuat Analizi

Tablo 3. Yasal Yükümlülükler ve Mevzuat Analizi

YASAL YÜKÜMLÜLÜK (GÖREVLER)	DAYANAK (KANUN, YÖNETMELİK, GENELGE, YÖNERGE)
Atama	657 Sayılı Devlet Memurları Kanunu
	Millî Eğitim Bakanlığına Bağlı Özel Program ve Proje Uygulayan Eğitim Kurumlarına Öğretmen Atama ve Yönetici Görevlendirme Yönetmeliği (08/02/2023-32098)
	Millî Eğitim Bakanlığına Bağlı Okul ve Kurumların Yönetici ve Öğretmenlerinin Norm Kadrolarına İlişkin Yönetmelik (18/06/2014- 29034)
Ödül, Disiplin	657 Sayılı Devlet Memurları Kanunu
	6528 Sayılı Millî Eğitim Temel Kanunu İle Bazı Kanun ve Kanun Hükmünde Kararnamelerde Değişiklik Yapılmasına Dair Kanun (14/03/2014-28941)
	Millî Eğitim Bakanlığı Personeline Başarı, Üstün Başarı ve Ödül Verilmesine Dair Yönerge
	Millî Eğitim Bakanlığı Disiplin Amirleri Yönetmeliği (02/01/2022-31707)
Okul Yönetimi	1739 Sayılı Millî Eğitim Temel Kanunu
	Millî Eğitim Bakanlığı Ortaöğretim Kurumları Yönetmeliği
	Millî Eğitim Bakanlığı Okul Aile Birliği Yönetmeliği
	MEB Yönetici ve Öğretmenlerin Ders ve Ek Ders Saatlerine İlişkin Karar
	5018 sayılı Kamu Mali Yönetimi ve Kontrol Kanunu
	Taşınır Mal Yönetmeliği
Eğitim-Öğretim	Millî Eğitim Bakanlığı Ortaöğretim Kurumları Yönetmeliği
	Millî Eğitim Bakanlığı Ders Kitapları ve Eğitim Araçları Yönetmeliği (14/10/2021-31628)
	Millî Eğitim Bakanlığı Ölçme ve Değerlendirme Yönetmeliği (09/09/2023-32304)
	Millî Eğitim Bakanlığı Yazılı ve Uygulamalı Sınavlar Yönergesi (11/10/2023- 86847281)
	Millî Eğitim Bakanlığı Destekleme ve Yetiştirme Kursları Yönergesi (15/08/2023-81543304)



	Milli Eğitim Bakanlığı Eğitim Öğretim Çalışmalarının Planlı Yürütülmesine İlişkin Yönerge (13/09/2022-57577443)
	Ders Dışı Eğitim Çalışmalarına Dair Esaslar (2010/49 Nolu Genelge)
Personel İşleri	Milli Eğitim Bakanlığı Personel İzin Yönergesi (Mart 2001/2522)
	Milli Eğitim Bakanlığı Personeli Hizmet İçi Eğitim Yönetmeliği (11/03/2022-31775)
	Kamu Kurum ve Kuruluşlarında Çalışan Personelin Kılık ve Kıyafetine Dair Yönetmelik (16/07/1982)
	Memurların Hastalık Raporlarını Verecek Hekim ve Sağlık Kurulları Hakkındaki Yönetmelik (06/02/1981-17243)
	Milli Eğitim Bakanlığı Personelinin Görevde Yükselme, Unvan Değişikliği ve Yer Değiştirme Suretiyle Atanması Hakkında Yönetmeliği (12/10/2013-28793)
	Aday Öğretmenlik ve Öğretmenlik Kariyer Basamakları Yönetmeliği (12/05/2022-31833)
Resmi Yazışma, Arşiv	Resmi Yazışmalarda Uygulanacak Usul ve Esaslar Hakkındaki Yönetmelik (10/06/2020-31151)
	Devlet Arşiv Hizmetleri Hakkında Yönetmelik (18/10/2019-30922)
Rehberlik	Milli Eğitim Bakanlığı Rehberlik ve Psikolojik Danışma Hizmetleri Yönetmeliği (14/08/2020- 31213)
Sosyal Etkinlikler	Milli Eğitim Bakanlığı Eğitim Kurumları Sosyal Etkinlikler Yönetmeliği (08/06/2017-30090)
	Milli Eğitim Bakanlığı Sosyal Sorumluluk Programı ve Hayat Boyu Öğrenme/Sertifikasyon Uygulama Yönergesi (29/01/2024-95373735)
Öğrenci İşleri	Milli Eğitim Bakanlığı Ortaöğretim Kurumları Yönetmeliği
	Okul Servis Araçları Hizmet Yönetmeliği (25 Ekim 2017-30221)
	Milli Eğitim Bakanlığına Bağlı Okullarda Yatılılık, Bursluluk, Sosyal Yardımlar ve Okul Pansiyonları Yönetmeliği (25/11/2016- 29899)
İsim ve Tanıtım	Milli Eğitim Bakanlığı Kurum Tanıtım Yönetmeliği (09/08/2006- 26254)
	Milli Eğitim Bakanlığı Kurum Açma, Kapatma ve Ad Verme Yönetmeliği (24/06/2017-30106)
Sivil Savunma	Sabotajlara Karşı Koruma Yönetmeliği
	Binaların Yangından Korunması Hakkındaki Yönetmelik
	Daire ve Müesseseler İçin Sivil Savunma İşleri Kılavuzu



2.4 Üst Politika Belgelerinin Analizi

Tablo 4. Üst Politika Belgeleri Analizi Tablosu

Üst Politika Belgesi	İlgili Bölüm/Referans	Verilen Görev/İhtiyaçlar
5018 sayılı Kamu Mali Yönetimi ve Kontrol Kanunu	9. Madde 41. Madde	Kurum Faaliyetlerinde bütçenin etkin ve verimli kullanımı Stratejik Plan Hazırlama İzleme ve Değerlendirme Çalışmaları
30344 sayılı Kamu İdarelerinde Stratejik Plan Hazırlamaya İlişkin Usul ve Esaslar Hakkında Yönetmelik (26 Şubat 2018)	Tümü	5 yıllık hedefleri içeren Stratejik Plan hazırlanması
Kamu İdareleri İçin Stratejik Plan Hazırlama Kılavuzu (Sürüm 3.1, 2021)	Tümü	5 yıllık hedefleri içeren Stratejik Plan hazırlanması
2022/21 sayılı Genelge, MEB 2024-2028 Stratejik Plan Hazırlık Çalışmaları (6 Ekim 2022)	Tümü	2024-2028 Stratejik Planının Hazırlanması
MEB 2024-2028 Stratejik Plan Hazırlık Programı (6 Ekim 2022)	Tümü	2024-2028 Stratejik Planı Hazırlama Takvimi
MEB Okul-Kurumlar İçin Stratejik Plan Hazırlama Rehberi	Tümü	Stratejik planda izlenecek temel şablonun belirlenmesi.
MEB 2024-2028 Stratejik Planı	Tümü	MEB Politikaları Konusunda Taşra Teşkilatına Rehberlik
Ankara İl Milli Eğitim Müdürlüğü 2024-2028 Stratejik Planı	Tümü	Amaç, hedef, gösterge ve stratejilerin belirlenmesi
Kahramankazan İlçe Milli Eğitim Müdürlüğü 2024-2028 Stratejik Planı	Tümü	Amaç, hedef, gösterge ve stratejilerin belirlenmesi
Milli Eğitim İstatistikleri 2022-2023 (29 Eylül 2023)	Örgün Eğitim İstatistikleri	Hedef ve göstergelerin belirlenmesi



2.5 Faaliyet Alanları İle Ürün ve Hizmetlerin Belirlenmesi

Tablo 5. Faaliyet Alanlar/Ürün ve Hizmetler Tablosu

Faaliyet Alanı	Ürün/Hizmetler
Eğitim-Öğretim Faaliyetleri	<ul style="list-style-type: none">Kayıt- nakil işleriDevam-devamsızlıkSınıf geçme-diploma işlemleriMezunların izlenmesiBurs hizmetleriBir üst öğrenime geçiş-tercih işlemleriÖğrenci başarısının değerlendirilmesiDers programları-ders dağıtım işleriÖğrencilere yönelik her türlü belgenin düzenlenmesiÖğrenci sağlığı ve güvenliğiÖğrenci davranışlarının değerlendirilmesiÖğrenci disiplin işlemleri
Pansiyon Hizmetleri	<ul style="list-style-type: none">Öğrencilerin barınması
Hizmet İçi Eğitim	<ul style="list-style-type: none">Yöneticilere yönelik kurslar açılmasıÖğretmenlere yönelik kurslar açılması
Kurslar (e-yaygın, DYK)	<ul style="list-style-type: none">Öğrencilere yönelik Destekleme ve Yetiştirme kursları açılmasıÖğrencilere, öğretmenlere ve velilere yönelik halk eğitim kursları açılması.
Rehberlik	<ul style="list-style-type: none">Öğrenciler için meslek tanıtımı ve kariyer planlama çalışmalarıÜniversite sınavına hazırlık çalışmalarıÖğrenci motivasyonunu ve başarısını arttırıcı çalışmalarVeli seminerleriÖğrenci okula uyum çalışmaları
Sosyal Etkinlikler	<ul style="list-style-type: none">Belirli gün ve haftalar kapsamında programlarOkul gezileriKonser, sergi vb etkinliklerŞenliklerSeminerler
AR-GE, Projeler	<ul style="list-style-type: none">AB projeleriTübitak 4006 Bilim Şenliği projeleriE-Twinning projeleriYerel projelerUlusal projelerSosyal sorumluluk projeleri
Mezunlar (Nitelikli İşgücü)	<ul style="list-style-type: none">Kurum ve kuruluşlara nitelikli personel temini



2.6 Paydaş Analizi

Paydaş analizinde öncelikle stratejik planlama ekibi içerisinde beyin fırtınası yöntemiyle iç ve dış paydaşların tespiti yapılmış, daha sonra paydaşların etki ve önem derecesi dikkate alınarak önceliklendirilmesi gerçekleştirilmiştir. Öncelikli paydaşlarla gerçekleştirilecek çalışmaların niteliğinin belirlenmesi için Paydaş Etki/Önem Matrisi ve Paydaş-Ürün/Hizmet Matrisi hazırlanmıştır. Akabinde iç paydaşlar olan öğretmen, öğrenci ve velilere görüş ve değerlendirme anketleri uygulanmıştır.

Tablo 6. Paydaşların Önceliklendirilmesi

Paydaş Adı	İç Paydaş/ Dış Paydaş	Önem Derecesi	Etki Derecesi	Önceliği
MEB	Dış Paydaş	Yüksek	Güçlü	3
İl Milli Eğitim Müdürlüğü	Dış Paydaş	Yüksek	Güçlü	3
İlçe Milli Eğitim Müdürlüğü	Dış Paydaş	Yüksek	Güçlü	3
Valilik	Dış Paydaş	Yüksek	Güçlü	3
Kaymakamlık	Dış Paydaş	Yüksek	Güçlü	3
Belediye Başkanlığı	Dış Paydaş	Yüksek	Zayıf	2
Okul Yöneticileri	İç Paydaş	Yüksek	Güçlü	3
Öğretmenler	İç Paydaş	Yüksek	Güçlü	3
Memur	İç Paydaş	Yüksek	Güçlü	3
Hizmetliler	İç Paydaş	Yüksek	Güçlü	3
Aşçılar	İç Paydaş	Yüksek	Güçlü	3
Öğrenciler	İç Paydaş	Yüksek	Güçlü	3
Veliler	İç Paydaş	Yüksek	Güçlü	3
Okul Aile Birliği	İç Paydaş	Yüksek	Güçlü	3
Öğrenci Servisleri	İç Paydaş	Yüksek	Zayıf	2
Kantin İşletmecisi	İç Paydaş	Yüksek	Zayıf	2
Mezunlar	Dış Paydaş	Yüksek	Zayıf	2
Diğer Okullar	Dış Paydaş	Düşük	Zayıf	1
Sağlık Kuruluşları	Dış Paydaş	Düşük	Zayıf	1
Emniyet Teşkilatı	Dış Paydaş	Düşük	Zayıf	1
Üniversiteler	Dış Paydaş	Düşük	Zayıf	2
Özel Sektör Kuruluşları	Dış Paydaş	Düşük	Zayıf	2
Medya	Dış Paydaş	Düşük	Zayıf	1

(Önceliklendirme Ölçütü: 1 Düşük: İzlemede kalınacaklar 2 Orta: Birlikte çalışılacaklar 3 Yüksek: Karşılıklı sorumluluk ve geri dönüt alınacaklar)



Tablo 7. Paydaşların Etki Önem-Matrisi

Önem Düzeyi	Paydaşlar	Etki Düzeyi	
		Zayıf	Güçlü
Düşük	Diğer Okullar	İzle	
	Sağlık Kuruluşları	İzle	
	Emniyet Teşkilatı	İzle	
	Üniversiteler	İzle	
	Özel Sektör Kuruluşları	İzle	
	Medya	İzle	
Yüksek	MEB		Birlikte çalış
	İl Milli Eğitim Müdürlüğü		Birlikte çalış
	İlçe Milli Eğitim Müdürlüğü		Birlikte çalış
	Valilik		Birlikte çalış
	Kaymakamlık		Birlikte çalış
	Belediye Başkanlığı	Çıkarlarını gözet, çalışmalara dahil et	
	Okul Yöneticileri		Birlikte çalış
	Öğretmenler		Birlikte çalış
	Memur		Birlikte çalış
	Hizmetliler		Birlikte çalış
	Aşçılar		Birlikte çalış
	Öğrenciler		Birlikte çalış
	Veliler		Birlikte çalış
	Okul Aile Birliği		Birlikte çalış
	Kantin İşletmecisi	Çıkarlarını gözet, çalışmalara dahil et	
	Öğrenci Servisleri	Çıkarlarını gözet, çalışmalara dahil et	
	Mezunlar	Çıkarlarını gözet, çalışmalara dahil et	

Tablo 8. Paydaş-Ürün/Hizmet Matrisi

Paydaşlar	Ürün/Hizmet							
	Eğitim-Öğretim Faaliyetleri	Pansiyon Hizmetleri	Hizmet içi Eğitim	Kurslar (e-yaygın, DYK)	Mezunlar (Nitelikli İşgücü)	AR-GE, Projeler	Rehberlik	Sosyal Etkinlikler
Okul Yöneticileri			X	X				X
Öğretmenler			X	X				X
Memur			X	X				
Hizmetliler				X				
Aşçılar				X				
Öğrenciler	X	X		X			X	X
Veliler				X			X	X
Üniversiteler					X	X		
Özel Sektör Kuruluşları					X	X		



Öğretmen Görüş ve Değerlendirme Anketi Sonuçları

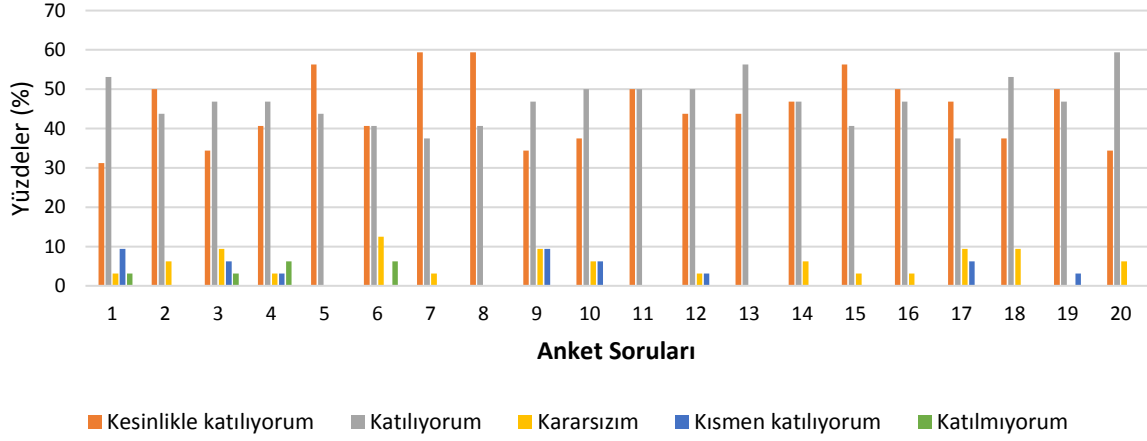
Anket 2023-2024 Eğitim-Öğretim yılında okulumuzda kadrolu ve görevlendirme olarak çalışan toplam 32 öğretmene uygulanmıştır. Anket, beşli likert tipi ölçeklerin kullanıldığı 20 adet soru ve iki adet açık uçlu sorudan oluşmaktadır. Ankete göre örneklemden toplanan verilerin değerlendirilmesi sonucunda kuvvetli yönlerin ve iyileştirmeye açık alanların tespiti yapılmıştır.

Tablo 9. Öğretmen Görüş ve Değerlendirme Anketi Memnuniyet Oranları

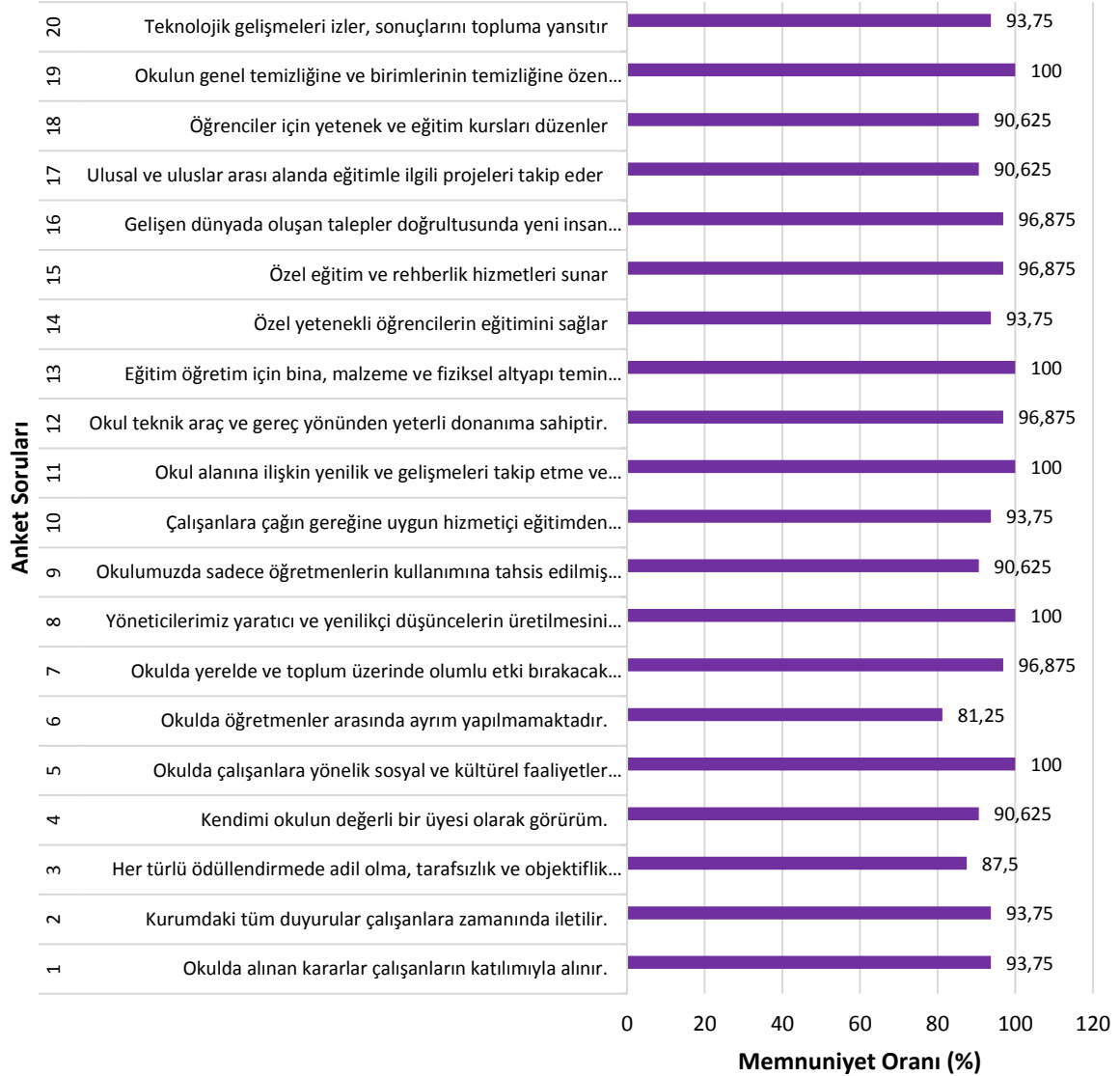
Sıra No	Öğretmen Görüş ve Değerlendirme Anketi	Memnuniyet Oranı (%)
1	Okulda alınan kararlar çalışanların katılımıyla alınır.	93,75
2	Kurumdaki tüm duyurular çalışanlara zamanında iletilir.	93,75
3	Her türlü ödüllendirmede adil olma, tarafsızlık ve objektiflik esastır.	87,5
4	Kendimi okulun değerli bir üyesi olarak görürüm.	90,62
5	Okulda çalışanlara yönelik sosyal ve kültürel faaliyetler düzenlenir.	100
6	Okulda öğretmenler arasında ayırım yapılmamaktadır.	81,25
7	Okulda yerelde ve toplum üzerinde olumlu etki bırakacak çalışmalar yapılmaktadır.	96,87
8	Yöneticilerimiz yaratıcı ve yenilikçi düşüncelerin üretilmesini teşvik etmektedir.	100
9	Okulumuzda sadece öğretmenlerin kullanımına tahsis edilmiş yerler yeterlidir.	90,62
10	Çalışanlara çağın gereğine uygun hizmet içi eğitimden geçirerek yetişmelerini ve Türkçe'nin gelişip korunmasını sağlar.	93,75
11	Okul alanına ilişkin yenilik ve gelişmeleri takip etme ve kendini güncelleme konusunda öğretmenlerini destekler.	100
12	Okul teknik araç ve gereç yönünden yeterli donanımına sahiptir.	96,87
13	Eğitim öğretim için bina, malzeme ve fiziksel altyapı temin eder yatırım ve donatım hizmetlerini yürütür.	100
14	Özel yetenekli öğrencilerin eğitimini sağlar.	93,75
15	Özel eğitim ve rehberlik hizmetleri sunar.	96,87
16	Gelişen dünyada oluşan talepler doğrultusunda yeni insan profilini ortaya çıkaran programlar (Anne-Baba eğitimi, girişimcilik, çevrenin korunması, trafik eğitimi, vb.) geliştirir.	96,87
17	Ulusal ve uluslararası alanda eğitimle ilgili projeleri takip eder.	90,62
18	Öğrenciler için yetenek ve eğitim kursları düzenler.	90,62
19	Okulun genel temizliğine ve birimlerinin temizliğine özen gösterir.	100
20	Teknolojik gelişmeleri izler, sonuçlarını topluma yansıtır.	93,75



Öğretmen Görüş ve Değerlendirme Anketi Sonuçları



Öğretmen Memnuniyet Oranları



Öğrenci Görüş ve Değerlendirme Anketi Sonuçları

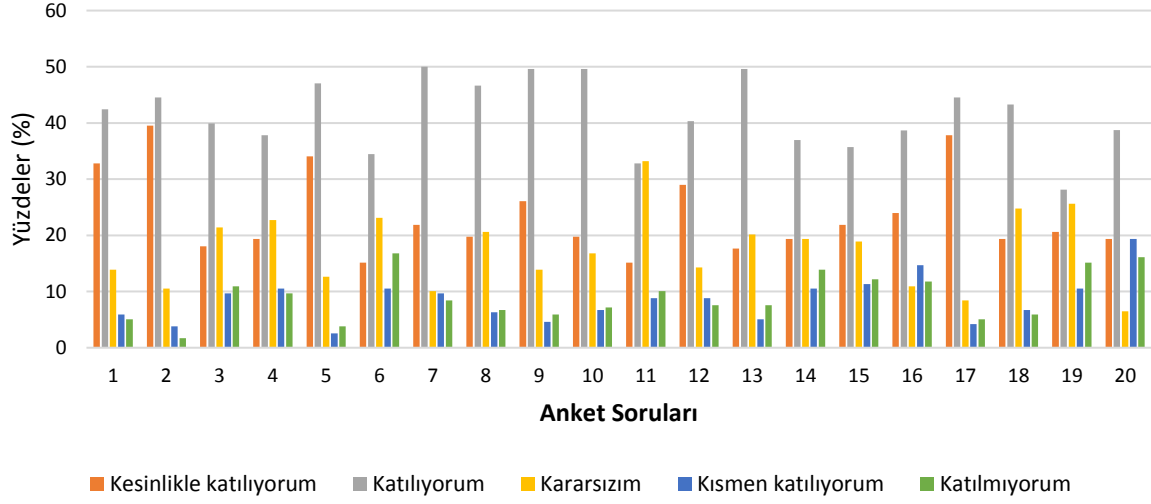
Anket 2023-2024 Eğitim-Öğretim yılında okulumuzda eğitimine devam eden toplam dört sınıf düzeyinden 238 öğrenciye uygulanmıştır. Anket, beşli likert tipi ölçeklerin kullanıldığı 20 adet soru ve iki adet açık uçlu sorudan oluşmaktadır. Ankete göre örneklemden toplanan verilerin değerlendirilmesi sonucunda kuvvetli yönlerin ve iyileştirmeye açık alanların tespiti yapılmıştır.

Tablo 10. Öğrenci Görüş ve Değerlendirme Anketi Memnuniyet Oranları

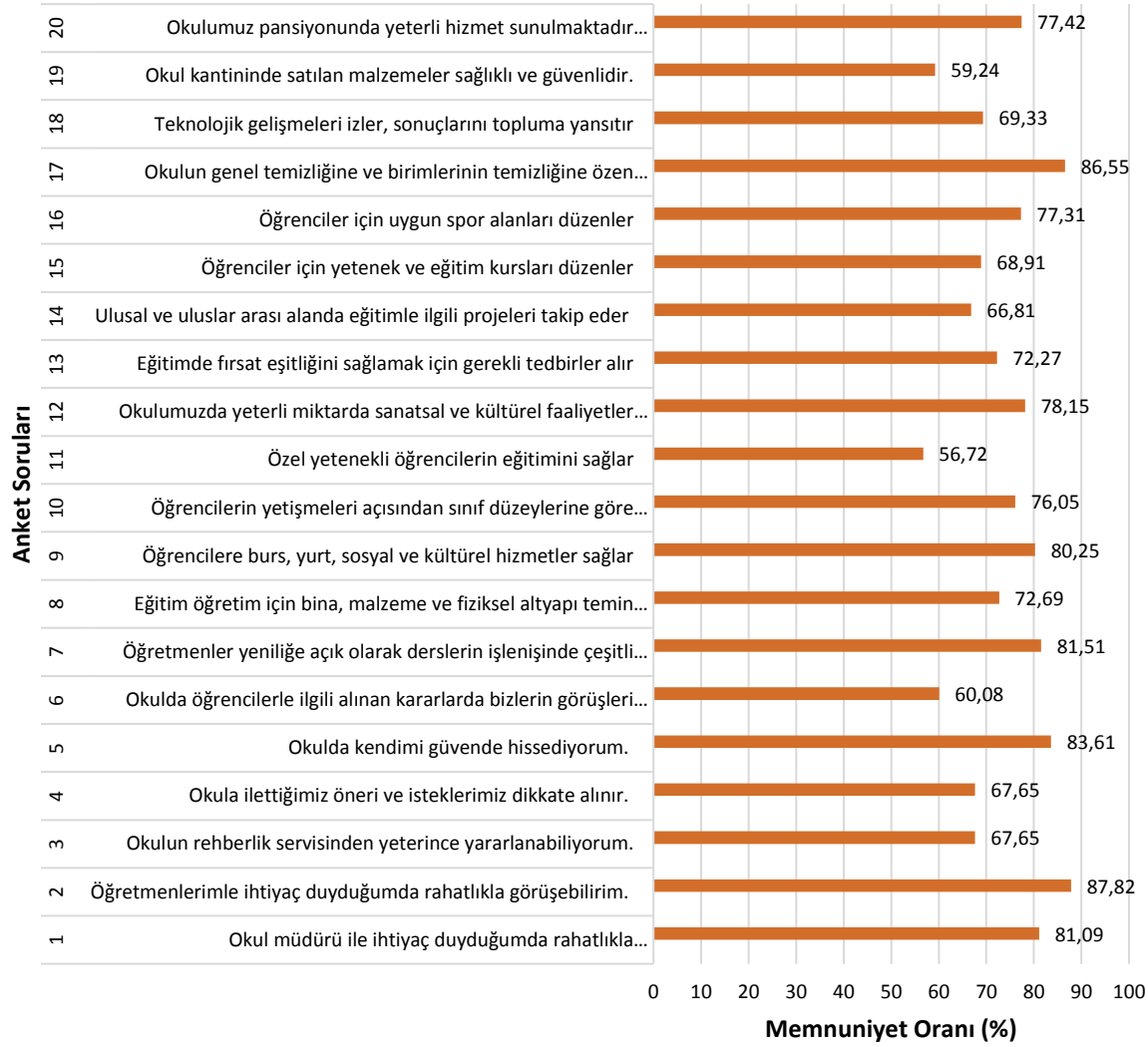
Sıra No	Öğrenci Görüş ve Değerlendirme Anketi	Memnuniyet Oranı (%)
1	Okul müdürü ile ihtiyaç duyduğumda rahatlıkla konuşabiliyorum.	81,09
2	Öğretmenlerimle ihtiyaç duyduğumda rahatlıkla görüşebilirim.	87,82
3	Okulun rehberlik servisinden yeterince yararlanabiliyorum.	67,65
4	Okula ilettiğimiz öneri ve isteklerimiz dikkate alınır.	67,65
5	Okulda kendimi güvende hissediyorum.	83,61
6	Okulda öğrencilerle ilgili alınan kararlarda bizlerin görüşleri alınır.	60,08
7	Öğretmenler yeniliğe açık olarak derslerin işlenişinde çeşitli yöntemler ve dersin niteliğine göre uygun araç gereçler kullanmaktadır.	81,51
8	Eğitim öğretim için bina, malzeme ve fiziksel altyapı temin eder yatırım ve donatım hizmetlerini yürütür.	72,69
9	Öğrencilere burs, yurt, sosyal ve kültürel hizmetler sağlar.	80,25
10	Öğrencilerin yetiştirmeleri açısından sınıf düzeylerine göre öğrencilerin faaliyetlerini takip eder.	76,05
11	Özel yetenekli öğrencilerin eğitimini sağlar.	56,72
12	Okulumuzda yeterli miktarda sanatsal ve kültürel faaliyetler düzenlenmektedir.	78,15
13	Eğitimde fırsat eşitliğini sağlamak için gerekli tedbirler alır.	72,27
14	Ulusal ve uluslararası alanda eğitimle ilgili projeleri takip eder.	66,81
15	Öğrenciler için yetenek ve eğitim kursları düzenler.	68,91
16	Öğrenciler için uygun spor alanları düzenler.	77,31
17	Okulun genel temizliğine ve birimlerinin temizliğine özen gösterir.	86,55
18	Teknolojik gelişmeleri izler, sonuçlarını topluma yansıtır.	69,33
19	Okul kantininde satılan malzemeler sağlıklı ve güvenlidir.	59,27
20	Okulumuz pansiyonunda yeterli hizmet sunulmaktadır (Yalnızca kız pansiyonunda kalan öğrenciler cevaplandıracaktır.	77,42



Öğrenci Görüş ve Değerlendirme Anketi Sonuçları



Öğrenci Memnuniyet Oranları



Veli Görüş ve Değerlendirme Anketi Sonuçları

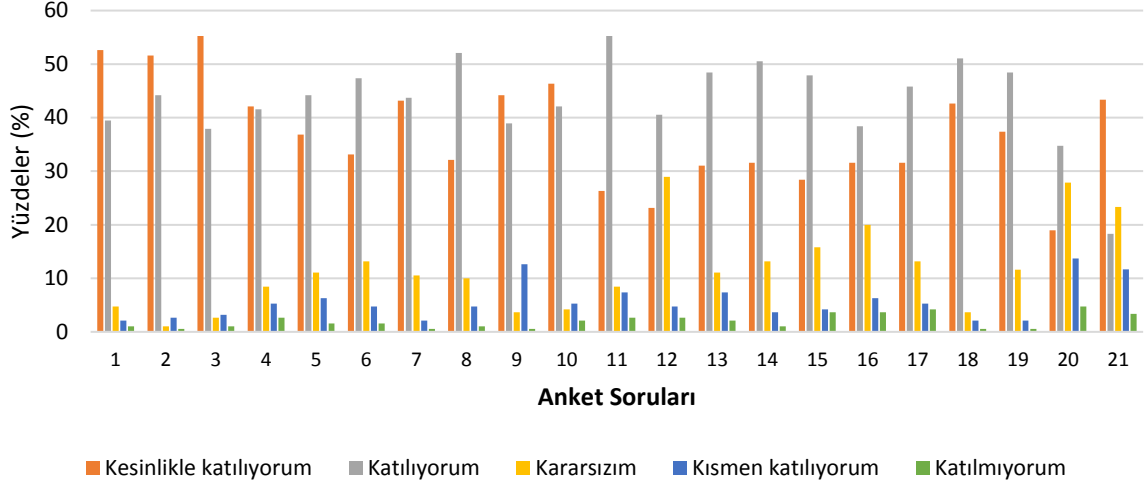
Anket 2023-2024 Eğitim-Öğretim yılında okulumuzda eğitimine devam eden toplam 190 öğrencinin velilerine uygulanmıştır. Anket, beşli likert tipi ölçeklerin kullanıldığı 21 adet soru ve iki adet açık uçlu sorudan oluşmaktadır. Ankete göre örneklemden toplanan verilerin değerlendirilmesi sonucunda kuvvetli yönlerin ve iyileştirmeye açık alanların tespiti yapılmıştır.

Tablo 11. Veli Görüş ve Değerlendirme Anketi Memnuniyet Oranları

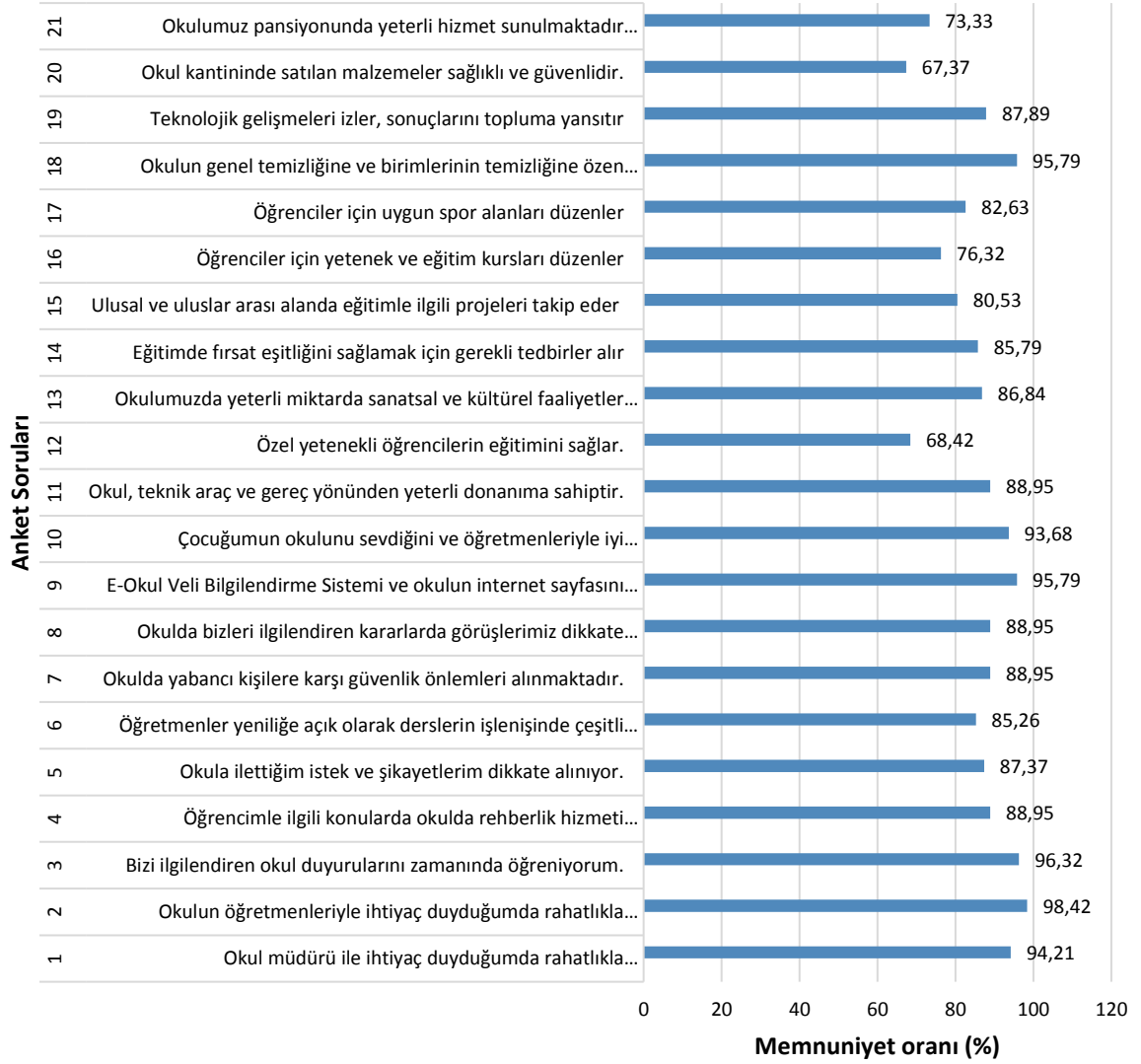
Sıra No	Veli Görüş ve Değerlendirme Anketi	Memnuniyet Oranı (%)
1	Okul müdürü ile ihtiyaç duyduğumda rahatlıkla konuşabiliyorum.	94,21
2	Okulun öğretmenleriyle ihtiyaç duyduğumda rahatlıkla görüşebilirim.	98,42
3	Bizi ilgilendiren okul duyurularını zamanında öğreniyorum.	96,32
4	Öğrencimle ilgili konularda okulda rehberlik hizmeti alabiliyorum.	88,95
5	Okula ilettiğim istek ve şikayetlerim dikkate alınıyor.	87,37
6	Öğretmenler yeniliğe açık olarak derslerin işlenişinde çeşitli yöntemler ve dersin işlenişine uygun araç gereçler kullanmaktadır.	85,26
7	Okulda yabancı kişilere karşı güvenlik önlemleri alınmaktadır.	88,95
8	Okulda bizleri ilgilendiren kararlarda görüşlerimiz dikkate alınır.	88,95
9	E-Okul Veli Bilgilendirme Sistemi ve okulun internet sayfasını düzenli olarak takip ediyorum.	95,79
10	Çocuğumun okulunu sevdiğini ve öğretmenleriyle iyi anlaştığını düşünüyorum.	93,68
11	Okul, teknik araç ve gereç yönünden yeterli donanımına sahiptir.	88,95
12	Özel yetenekli öğrencilerin eğitimini sağlar.	68,42
13	Okulumuzda yeterli miktarda sanatsal ve kültürel faaliyetler düzenlenmektedir.	86,84
14	Eğitimde fırsat eşitliğini sağlamak için gerekli tedbirler alır.	85,79
15	Ulusal ve uluslararası alanda eğitimle ilgili projeleri takip eder.	80,53
16	Öğrenciler için yetenek ve eğitim kursları düzenler.	76,32
17	Öğrenciler için uygun spor alanları düzenler.	82,63
18	Okulun genel temizliğine ve birimlerinin temizliğine özen gösterir.	95,79
19	Teknolojik gelişmeleri izler, sonuçlarını topluma yansıtır.	87,89
20	Okul kantininde satılan malzemeler sağlıklı ve güvenlidir.	67,37
21	Okulumuz pansiyonunda yeterli hizmet sunulmaktadır (Yalnızca Kız pansiyonunda kalan öğrencilerin velileri cevaplandıracaktır).	73,33



Veli Görüş ve Değerlendirme Anketi Sonuçları

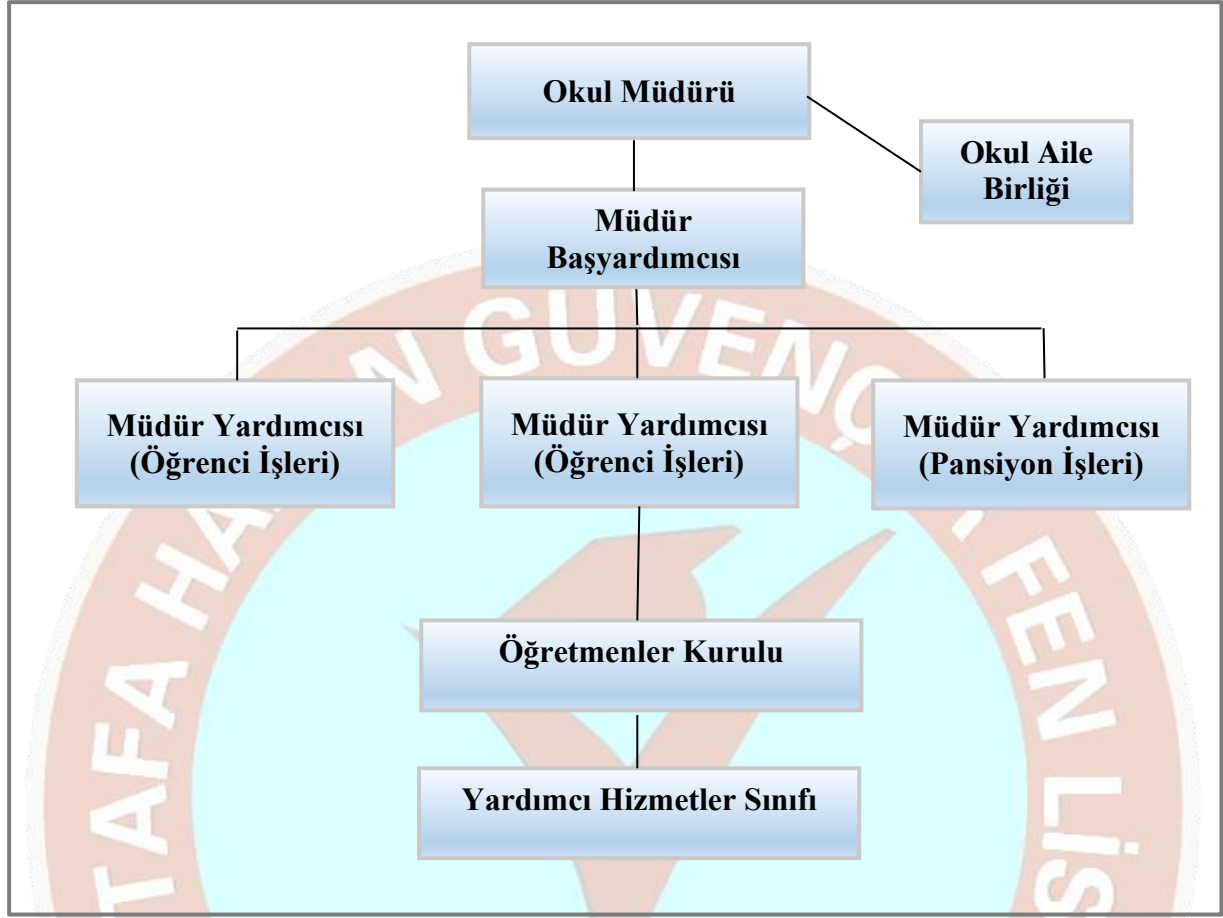


Veli Memnuniyet Oranları



2.7 Kurum İçi Analiz

2.7.1 Teşkilat Yapısı



2.7.2 İnsan Kaynakları

Tablo 12. Çalışan Toplam Personel Sayısı

Unvan	Erkek	Kadın	Toplam
Okul Müdürü ve Müdür Yardımcısı (kadrolu)	2	1	3
Müdür Yardımcısı (görevlendirme)	1	1	2
Branş Öğretmeni	9	19	28
Rehber Öğretmen	-	1	1
İdari Personel	-	1	1
Yardımcı Personel	0	4	4
Güvenlik Personeli	-	-	-
Aşçı	-	2	2
Toplam Çalışan Sayıları	12	29	41



Tablo 13. Çalışanların Görev Dağılımı

Çalışanın Unvanı	Görevleri
Okul Müdürü	Okulun yönetim ve eğitim süreçlerinde liderlik Eğitim-Öğretim faaliyetlerinin denetimi ve kontrolü Personel görev dağılımı Resmi ve özel kurum ve kuruluşlarla ilişkiler
Müdür Başyardımcısı	Okul müdürüne vekalet Satın alma iş ve işlemleri Taşınır iş ve işlemleri Ders programları/öğretmen nöbet çizelgeleri Ek derslerin düzenlenmesi Personel izin ve rapor iş ve işlemleri Personel özlük işlemleri Disiplin kurulu iş ve işlemleri Onur kurulu iş ve işlemleri Diploma iş ve işlemleri Ortak sınav çizelgeleri ve sınavların takibi Projelerin takibi
Müdür Yardımcıları (Öğrenci İşleri)	Öğrenci devam-devamsızlık iş ve işlemleri Kayıt ve nakil iş ve işlemleri Öğrenci puan çizelgelerinin takibi ve kontrolü Öğrenci karne/belge iş ve işlemleri Öğrencilerin sosyal etkinliklere ve yarışmalara katılımının takibi Belirli gün ve haftaların takibi
Müdür Yardımcısı (Pansiyon İşleri)	Yatılılık ve bursluluk iş ve işlemleri
Öğretmenler	Öğrencilerin eğitim ve öğretimi Öğrencilerin yarışmalara hazırlanması Öğrencilere projelerde danışmanlık yapılması Okul ve pansiyon nöbet görevleri Belirli gün ve haftalarla ilgili çalışmalar
Memur	Okulun elektrik, su, doğalgaz, telefon, internet ödemelerinin takibi Resmi yazışmaların yapılması Personelin izin ve raporlarının takibi
Yardımcı Hizmetler Personeli	Okulun temizlik ve düzeninin sağlanması



Tablo 14. İdari Personelin Hizmet Süresine İlişkin Bilgiler

Hizmet Süreleri	2024 Yılı İtibarıyla	
	Kişi Sayısı	Oran (%)
1-4 Yıl	0	0
5-6 Yıl	0	0
7-10 Yıl	0	0
10 yıl Üzeri	5	100

Tablo 15. Okulda Oluşan Yönetici Sirkülasyonu Oranı

	Yıl İçerisinde Okul/Kurumdan Ayrılan Yönetici Sayısı			Yıl İçerisinde Okul/Kurumda Göreve Başlayan Yönetici Sayısı		
	2021	2022	2023	2021	2022	2023
Toplam	0	0	1	0	0	2

Tablo 16. İdari Personelin Katıldığı Hizmet İçi Eğitim Programları

Görevi	Konulara göre katılım sağlanan hizmetiçi eğitim sayısı		
	Yönetimle İlgili	Kişisel Gelişim	Mesleki Gelişim
Müdür	12	11	28
Müdür Başyardımcısı	3	22	10
Müdür Yardımcıları	4	10	20

Tablo 17. Öğretmenlerin Hizmet Süreleri (MEB’de geçen)

Hizmet Süreleri	Kadın	Erkek	Toplam
1-3 Yıl	0	0	0
4-6 Yıl	1	0	1
7-10 Yıl	2	0	2
11-15 Yıl	4	1	5
16-20 Yıl	2	2	4
20 Yıl ve Üzeri	10	6	16

Tablo 18. Kurumda Gerçekleşen Öğretmen Sirkülasyonu

	Yıl İçerisinde Kurumdan Ayrılan Öğretmen Sayısı			Yıl İçerisinde Kurumda Göreve Başlayan Öğretmen Sayısı		
	2021	2022	2023	2021	2022	2023
Toplam	3	3	5	3	2	0



Tablo 19. Öğretmenlerin Konulara göre katılım sağlanan hizmetiçi eğitim sayısı

Konulara göre katılım sağlanan hizmetiçi eğitim sayısı						
	Yönetimle ilgili		Kişisel Gelişim		Mesleki Gelişim	
	Kadın	Erkek	Kadın	Erkek	Kadın	Erkek
Katılan Öğretmen Sayısı	1	0	19	9	19	9
Katılmayan Öğretmen Sayısı	18	9	0	0	0	0

Tablo 20. Kurumdaki Mevcut Hizmetli/ Memur/Aşçı Sayısı

	Görevi	Erkek	Kadın	Eğitim Durumu	Hizmet Yılı
1	Memur	0	1	Lise	28
2	Hizmetli	0	4	İlkokul	6
3	Aşçı	0	2	Lisans	2

Tablo 21. Okul Rehberlik Hizmetleri

Mevcut Kapasite				Mevcut Kapasite Kullanımı ve Performans					
Psikolojik Danışman Norm Sayısı	Görev Yapan Psikolojik Danışman Sayısı	İhtiyaç Duyulan Psikolojik Danışman Sayısı	Görüşme Odası Sayısı	Danışmanlık Hizmeti Alan			Rehberlik Hizmetleri İle İlgili Düzenlenen Eğitim/Paylaşım Toplantısı vb. Faaliyet Sayısı		
				Öğrenci Sayısı	Öğretmen Sayısı	Veli Sayısı	Öğretmenlere Yönelik	Öğrencilere Yönelik	Vellere Yönelik
2	1	1	2	153	23	72	6	20	1

Tablo 22. Personelin Hizmet Sınıflarına ve Yaşa Göre Dağılımı

Hizmet Sınıfı	20- 30	31 - 40	41 - 50	51 - 60	61 +	TOPLAM
EÖHS	-	6	20	5	-	31
YHS	1	1	4	1	-	7
Toplam	1	7	24	6	-	38



Tablo 23. Personelin Öğrenim Durumlarına Göre Dağılımı

Öğrenim Durumu	Öğrenim Durumlarına Göre Dağılım	
	Sayı	Oran
Doktora	1	2,6
Yüksek Lisans (Tezli)	2	5,2
Yüksek Lisans (Tezsiz)	6	15,6
Lisans	24	62,5
Ön Lisans	-	-
Enstitü	-	-
Lise	1	2,6
Ortaokul	-	-
İlkokul	4	10,5
Genel Toplam	38	100

2.7.3 Teknolojik Düzey

Tablo 24. Teknolojik Araç-Gereç Durumu

Araç-Gereçler	2021	2022	2023	İhtiyaç
Akıllı Tahta	33	33	33	0
Masaüstü Bilgisayar	20	20	32	18
Taşnabilir Bilgisayar	12	12	12	0
TV	3	3	3	0
Yazıcı	13	13	13	0
Fotokopi Makinası	3	3	3	0
Hoparlör	2	2	2	0
Mikrofon	2	2	2	2
Optik Okuyucu	1	1	1	0
Video Kamera	1	1	1	0
Web Cam	1	1	1	0
Güvenlik Kamerası	42	42	42	0



Tablo 25. Fiziki Mekân Durumu

Fiziki Mekân	Var	Yok	Adedi	İhtiyaç
Öğretmen Çalışma Odası	X		1	1
Ekipman Odası	X		1	0
Kütüphane	X		1	0
Rehberlik Servisi	X		2	0
Görsel Sanatlar Sınıfı	X		1	0
Müzik Sınıfı	X		1	0
Çok Amaçlı Salon		X		1
Konferans Salonu	X		1	0
Teknoloji ve Tasarım Odası		X		0
BT Sınıfı- Bilgisayar Laboratuvarı	X		1	0
Yemekhane		X		1
Spor Salonu		X		1
Otopark	X		1	0
Spor Alanları	X		1	0
Kantin	X		1	0
Fen Laboratuvarı (Fizik-Kimya-Biyoloji)	X		3	0
Atölyeler		X		0
Yardımcı Personel Odası	X		1	0
Arşiv	X		1	0
Harita Odası		X		0
Destek Odası		X		0
Yabancı Dil Laboratuvarı	X		1	0
Pansiyon	X		1	1
Mescit	X		2	0
Etüt Odası	X		1	0



2.7.4 Mali Kaynaklar

Tablo 26. 2024-2028 Stratejik Plan Dönemi Mali Kaynaklar Tablosu

Kaynaklar	2024	2025	2026	2027	2028
Genel Bütçe	1.462.705,1	1.755.246,12	2.106.295,35	2.527.554,42	3.033.065,3
Okul Aile Birliği	110.257,5	125.321,87	156.652,34	195.815,43	244.769,28
TOPLAM	1.572.962,6	1.880.567,99	2.262.947,69	2.723.369,85	3.277.834,58

Tablo 27. Harcama Kalemleri

Harcama Kalemi	Harcama Çeşitleri
Personel	Görev yolluğu ödemesi, ücretli öğretmen ödemesi
Temizlik	Temizlik malzemesi alımı
Kırtasiye	Kırtasiye malzemesi alımı
Elektrik, Su, Doğalgaz	Elektrik, su, doğalgaz kullanım bedeli ödenmesi
İletişim	Telefon, faks, internet, posta, mesaj giderleri
Bakım-Onarım	Okul/kurum binası ve tesisatlarıyla ilgili her türlü küçük onarım; makine, bilgisayar, yazıcı vb. bakım giderleri
Donatım	Donatım malzemesi alımı
Pansiyon	Pansiyon bütçesine yapılan aktarımlar

Tablo 28. Son 3 Yıla Ait Gelir-Gider Miktarları Tablosu

Yıllar		2021		2022		2023	
	Harcama Kalemleri	Gelir	Gider	Gelir	Gider	Gelir	Gider
GENEL BÜTÇE	Personel		22.961,96		28.198,47		0
	Temizlik		9.999,32		52.349,76		103.536,28
	Kırtasiye		0		26.095,15		71.794,53
	Elektrik, Su, Doğalgaz	484.094,49	151.426,32	934.728,32	338.188,31	1.218.986,42	465.923,39
	İletişim		794,75		1.123		1.966
	Bakım-Onarım		50.537,04		34.999,98		102.000
	Donatım		124.991,38		259.995,30		0
	Pansiyon		121.868,32		193.366,40		473.700,72
OAB	Bakım-Onarım	49.794	17.569,72	51.283	20.789,68	69.900	32.264,8
	Malzeme Alımı		15.139,81		3.152		54.064,32
	Genel Hizmetler		1.006		0		1.475
	Toplam	533.888,49	516.294,62	986.011,32	958.258,05	1.288.886,42	1.306.725,04



2.7.5 İstatistik Veriler

Tablo 29. Sınıf ve Öğrenci Bilgileri

Sınıf	Kız	Erkek	Toplam	Sınıf	Kız	Erkek	Toplam
9/A	19	12	31	11/A	13	7	20
9/B	17	12	29	11/B	11	13	24
9/C	13	15	28	11/C	14	11	25
9/D	16	15	31	11/D	11	9	20
9/E	16	13	29	11/E	7	11	18
10/A	11	14	25	12/A	15	7	22
10/B	15	15	30	12/B	16	6	22
10/C	15	13	28	12/C	13	9	22
10/D	16	13	29	12/D	14	12	26
10/E	15	14	29	12/E	14	11	25

Tablo 30. Destekleme ve Yetiştirme Kurslarına Ait Son 3 Yıllık Veriler

	2021	2022	2023
Kurs açılan ders sayısı	5	5	4
Kurslarda görev alan öğretmen sayısı	6	11	4
Kurslardan yararlanan öğrenci sayısı	60	85	80
Kurs açılan dersler	Matematik Fizik Kimya Biyoloji Türk Dili ve Edebiyatı	Matematik Fizik Kimya Biyoloji Türk Dili ve Edebiyatı	Matematik Fizik Kimya Biyoloji



Tablo 31. Öğrencilerin YKS’de Ders Bazında Ortalama Netleri

	2021 YKS	2022 YKS	2023 YKS
TYT TÜRKÇE (40 soru)	24,17	26,56	30,60
TYT SOSYAL BİLİMLER (20 soru)	10,99	11,02	13,38
TYT MATEMATİK (40 soru)	10,97	22,18	27,14
TYT FEN BİLİMLERİ (20 soru)	8,19	9,82	12,96
AYT MATEMATİK (40 soru)	10,82	20,76	23,35
AYT FİZİK (14 soru)	2,18	3,87	8,01
AYT KİMYA (13 soru)	4,50	4,89	6,03
AYT BİYOLOJİ (13 soru)	5,64	4,75	6,12

Tablo 32. Öğrencilerin YKS’de Elde Ettiği Sıralamalar

Sıralamalar	Öğrenci Sayısı		
	2021 YKS	2022 YKS	2023 YKS
TYT 0-5000	1	0	0
TYT 5000-10000	1	0	2
TYT 10000-20000	4	0	6
AYT SAY 0-5000	3	0	0
AYT SAY 5000-10000	1	0	2
AYT SAY 10000-20000	3	1	5
AYT EA 0-5000	4	0	3
AYT EA 5000-10000	1	0	0
AYT EA 10000-20000	2	2	4
AYT SÖZ 0-5000	2	0	1

Tablo 33. Öğrencilerin Üniversiteye Yerleşme Oranları

	2021	2022	2023
Mezun olan öğrenci sayısı	120	62	103
Önlisans programlarına yerleşen öğrenci sayısı	2	2	0
4 yıllık lisans programlarına yerleşen öğrenci sayısı	37	20	53



2.8 GZFT (Güçlü, Zayıf, Fırsat, Tehdit) ve PESTLE Analizi

Okulumuzun temel istatistiklerinde yer alan bilgiler, paydaş anketleri sonucunda ortaya çıkan sorun ve gelişime açık alanlar ve okulumuzda 2023-2024 Eğitim-Öğretim yılında çalışan öğretmen ve eğitim alan öğrencilerden alınan görüşler sonucunda iç ve dış faktörler tespit edilmiştir. Yeni yapılan GZFT analiz sonuçları 2019-2023 Stratejik planında yer alan GZFT analiz sonuçlarıyla karşılaştırılmış ve hala geçerliliğini koruyan iç ve dış faktörler de dahil edilerek yeni GZFT tablosu oluşturulmuştur.

A) İçsel Faktörler

Güçlü Yönler

Öğrenciler	Sınavla seçilmiş, hedefleri olan, öz denetimi gelişmiş ve yüksek kapasiteli öğrenci grubuna sahip olması
	Sürekli devamsız öğrenci bulunmaması
	Öğrenciler arasında sosyal, kültürel ve sportif etkinliklere katılım oranının yüksek olması.
	Öğrencilerin sosyal, kültürel, bilimsel ve teknolojik yarışmalarda dereceler alması.
	Öğrencilerin projelere katılım konusunda istekli olması
Çalışanlar	Yeniliğe ve gelişmeye açık, tecrübeli, başarılı ve uyum içerisinde çalışan öğretmen kadrosuna sahip olması
	Öğretmen kadrosunda büyük eksiklik olmaması
Veliler	Eğitim düzeyi yüksek ve bilinçli veli profiline sahip olması
Bina ve Yerleşke	Kendine ait okul binası bulunması
	Geniş bir bahçeye sahip olması
	Derslik ve sosyal kullanım alanı için yeterince mekan bulunması
	Okulun çevresinde öğrencilerin gelişimini olumsuz etkileyecek alanların olmaması
	Kendine ait kız pansiyonu bulunması
	Okul binası içerisinde bütün mekanların düzenlenerek öğrencinin kullanımına sunulması, atıl mekan bulunmaması
	Bahçede açık spor alanlarının bulunması



Donanım	Fizik, Kimya ve Biyoloji laboratuvarlarının yenilenmiş olması
	Bilgisayar laboratuvarının bulunması
	Dil sınıfının bulunması
	Müzik sınıfı ve görsel sanatlar atölyesi bulunması
	Sınıflardaki öğrenci sayılarının ideal olması
	Sınıflarda akıllı tahtaların bulunması
	Robotik ve kodlama sınıfının bulunması
	Kütüphanenin yenilenmesi, yeterli sayıda ve türde kitap bulunması
	Engelliler için asansör ve tuvaletlerin bulunması
	Güvenlik kameraları ve alarm sisteminin bulunması
	Her yıl destekleme ve yetiştirme kurslarının açılması
Yönetim Süreçleri	Genç ve dinamik idari kadroya sahip olması
	Okul yönetiminin kurum kültürü oluşturma yönünde istekli olması ve etkin çalışmalar yapması
	Okulla ilgili konularda paydaşların görüş ve önerilerinin dikkate alınması
	Okul kurallarının kararlı ve tutarlı olarak uygulanması
	Okul yönetimi ve çalışanlar arasında koordinasyonun sağlanması
	Okul yönetiminin çalışanların sorunlarına çözüm odaklı yaklaşması
	Öğretmenlere ve okul müdürüne her an ulaşılabilmesi
	Koçluk sistemi uygulanması
	Üniversite sınavına hazırlık konusunda çok ilgili ve gayretli bir okul olması
	İletişim Süreçleri
Tüm okul çalışanları arasında iletişimde teknolojinin aktif olarak kullanılması	
Okul resmi sayfasının ve sosyal medyanın aktif olarak kullanılması	
Öğrencilerin öğretmenleriyle ve yöneticileriyle iletişimlerin kuvvetli olması	
Etkin rehberlik ve yönlendirme faaliyetleri yürütülmesi	



Zayıf Yönler

Öğrenciler	Öğrencilerin Kahramankazan dışındaki ilçelerden gelmesi nedeniyle ders dışı zamanlarda kurs ve etkinliklere katılımında zorlanması
	Öğrencilerin servisle okula erişim sağlıyor olmaları.
	Ulusal ve uluslararası düzeyde projelerde görev alan öğrenci sayısının az olması.
	Üniversite sınavında derece alan öğrenci sayısının az olması.
	Öğrencilerin devamsızlık takibini yeterince yapamaması.
Çalışanlar	Lisansüstü eğitim almış ve akademik çalışmalarda bulunmuş öğretmen sayısının az olması.
	Ulusal ve uluslararası düzeyde projelerde görev alan öğretmen sayısının az olması.
	Proje yürüten öğretmen sayısının yetersiz olması.
	Öğretmenlerin çoğunluğunun ilçede ikamet etmiyor olması.
	Öğretmenlerin okul saatleri dışında birlikte yaptıkları etkinliklerin yeterli olmaması.
	Yurt dışı gezileri ve Erasmus vb projelerin olmaması
	Laboratuvar kullanımının yetersiz olması
	Etkili bir performans ve ödüllendirme sisteminin bulunmaması.
Veliler	Velilerin öğrenci devamsızlık takibini yeterince yapamaması.
Bina ve Yerleşke	Erkek öğrenci pansiyonunun olmaması
	Kız pansiyon binasının okula uzak olması ve öğrencilerin pansiyona ulaşımında servis kullanması
	Okul yemekhanesinin olmaması
	Kapalı spor salonunun olmaması
	Okulun merkeze uzak olması.
	Okul bahçesinin yeterince bakımlı olmaması
	Kışın sınıfların yeterince ısınmaması
Donanım	Bilgisayar laboratuvarında yeterli sayıda bilgisayar bulunmaması
	Okulda çalışır halde bir jeneratör bulunmaması
Yönetim Süreçleri	Okul aile birliğinin okulun iyileştirilmesi konusunda etkisinin yetersizliği
	Okul Aile Birliğinin yeterli bağış alamaması
	Güvenlik konusunda sıkıntı olması



B) Dışsal Faktörler

Fırsatlar

Politik	Bakanlığımızın Ankara'da olması
	İlçemizin Ankara merkeze yakın olması
	Nitelikli yükseköğretim kurumlarına yakın olması
	Belediyenin eğitim kurumları ile yakın temas halinde olması.
Ekonomik	Okul çevresinde eğitim öğretime maddi destek sağlayacak hayırseverlerin bulunması.
	Yerel yönetimin eğitime maddi destek sağlaması.
Sosyolojik	Bilimsel çalışmalarda akademisyenlere erişim kolaylığı
	Sportif, kültürel, sosyal faaliyet alanlarının ulaşılabilir olması.
	Okulun bulunduğu çevrenin öğrencileri olumsuz etkileyecek uyaranlardan uzak olması.
	Özel sektör kuruluşlarına ve buralarda çalışan nitelikli elemanlara ulaşım kolaylığı olması.
	Belediye sınırları içerisinde yeterli spor alanlarının bulunması.
	Toplu taşıma araçlarına ulaşımın kolay olması
Mevzuat-Yasal	Okulumuzun sınavla öğrenci alan bir okul olması.
	Okul müdürünün kendi çalışacağı ekibini oluşturabilmesi
Teknolojik	Güvenlik kameraları ve alarm sisteminin bulunması

Tehditler

Politik	Şehir merkezinde çok sayıda proje okulu açılması sonucu okula giriş puanının düşmesi
Ekonomik	Gelişen ve değişen teknolojiye uygun donatım maliyetinin yüksek olması.
	Artan servis ücretlerinin aileleri zorlaması sonucu nakil gitmelerin artması.
	Pahalılıktan dolayı dışarıdan satın alınan mal ve malzeme temininde sıkıntı yaşanması.
Sosyolojik	Çevresinde bulunan sanayi kuruluşları
	Okulun otoyola yakın olması ve çevresinde iş yerlerinin bulunması.
	Okul çevresinde çok sayıda başıboş köpek bulunması.
	Öğrencilerin ailelerinin farklı il ve ilçelerde ikamet etmesi
	Öğrencilerin bir kısmının farklı ilçelerden toplu taşıma araçlarını kullanarak gelmesi.
	Parçalanmış aile sayısının fazla olması
Mesafenin uzaklığı nedeniyle farklı ilçelerden gelen öğrencilerin yakın çevrelerindeki özel okullara geçmesi	
Teknolojik	Öğrencilerde teknoloji bağımlılığı



2.9 Tespitler ve İhtiyaçların Belirlenmesi

Tablo 34. Tespit ve İhtiyaçların Belirlenmesi

Durum Analizi Aşamaları	Tespitler	İhtiyaçlar
Uygulanmakta olan stratejik planın değerlendirilmesi	İzleme ve değerlendirmede eksiklikler olduğu saptanmıştır.	Daha etkin bir izleme değerlendirme sistemi kurulması.
	Okulumuzu kazandığı halde okulumuzdan mezun olan öğrenci oranı yüksek değildir.	Üniversiteye hazırlık sistemi geliştirilerek öğrencilerin özel okullara talebinin azaltılması. Servis ücretlerinde iyileştirmeler yapılması.
	Öğrencilerimizin üniversiteye yerleşme oranları yeterli değildir.	Üniversiteye hazırlık sisteminin geliştirilmesi ve tüm öğrencilerimizin entegre olmasının sağlanması.
	Kız öğrenci pansiyonumuzun doluluk oranı yeterli değildir.	Pansiyon hizmetlerinin iyileştirilmesi ve servis ücretlerinde iyileştirmeler yapılmasının sağlanması.
	Okulumuzda ulusal ve uluslararası projelere katılan öğretmen ve öğrenci oranları düşüktür.	Öğretmen ve öğrencilerimizin proje yapma konusunda teşvik edilmesi ve ödüllendirme mekanizması ile motivasyonlarının artırılması.
	Velilere yönelik yapılan eğitim ve seminer çalışmaları yeterli değildir.	Veliler için uygun olan zamanlar belirlenmesi ve eğitimlerin bu zamanlarda planlanması. Velilerle iletişimin güçlendirilmesi.
Paydaş analizi	Öğrenciler için yeterince yetenek ve eğitim kursları açılmamaktadır.	Öğrencilerin talep ve ihtiyaçları belirlenerek okulun imkanları dahilinde egzersizler ve yaygın eğitim kursları açılması.
	Özel yetenekli öğrenciler için yapılan çalışmalar yeterli değildir.	Bireysel eğitim programına dahil olan öğrencilerin talepleri alınarak okulun imkanları doğrultusunda destek eğitim odalarında dersler verilmesi.
	Rehberlik servisi öğrencilerin tamamına ulaşma ve yapılan	Okul rehber öğretmeni sayısı artırılması ve rehberlik



	çalışmaları duyurma konusunda yetersiz kalmaktadır.	servisinin yaptığı çalışmalarını anlatan dijital broşürler hazırlanarak öğrenci ve velilerle paylaşılması.
	Öğrencilerin çoğunluğunun yalnızca sayısal derslere önem verip sözel dersleri gereksiz olarak algılamaktadır.	Öğrencilere sözel derslerin de önemini kavratacak bilgilendirmelerin yapılması.
	Uluslararası projeler ve yurt dışı hareketlilik programlarına katılım konusunda yetersiz kalmaktadır.	Anket çalışmaları ile sorun ve ihtiyaçların belirlenmesi ve bunlara yönelik yurt dışı hareketlilik programı kapsamında projeler yazılmasının teşvik edilmesi.
Kurum içi analiz	Okul bahçesinde kız ve erkek öğrenci pansiyonu bulunmamaktadır.	Gerek yerel yönetim gerekse bakanlığın ilgili birimlerine talepler iletilerek pansiyon yapılmasının sağlanması.
	Okul bahçesinde kapalı spor salonu bulunmamaktadır.	Gerekli yerlere talepler iletilerek kapalı spor salonu yapılmasının sağlanması.
	Lisansüstü eğitim alan öğretmen oranı düşüktür.	Öğretmenlerin lisansüstü eğitim almaya teşvik edilmesi ve onlar için gerekli kolaylıklar sağlanması.
	Kadrolu idareci sayısı yeterli değildir.	Şartları uyan öğretmen ve idarecilerin okulumuzu tercih etmelerinin sağlanması ve kadrolu idareci sayısının tamamlanması.
	Destekleme ve yetiştirme kurslarına öğrenci talebi yeterli değildir.	Destekleme ve yetiştirme kursları konusunda öğrenci talep ve ihtiyaçlarının belirlenmesi ve planlamaların bu doğrultuda yapılması. Servis ücretlerinde öğrenciler için iyileştirmeler yapılması.
	Okulda yapılacak projeler için okulun maddi kaynakları yetersizdir.	Projeler için yerel imkanların tespit edilmesi ve kullanmak için girişimlerde bulunulması. Okul aile birliğinde projeler için özel bütçe ayrılması.



GZFT ve PESTLE Analizleri

Öğrencilerin büyük çoğunluğu merkez ilçelerden gelmekte olup servis ücretleri velileri zorlamaktadır.

Servis ücretleri konusunda iyileştirmeler yapılmasının sağlanması.
İlçe içerisindeki ortaokullarda okuyan öğrencilerin okulumuzu tercih etmelerinin sağlanması.

Öğretmenlerin yarısının ilçede ikamet etmemesi çalışma performanslarını ve motivasyonlarını etkilemektedir.

Öğretmenlerin talep ve ihtiyaçları tespit edilerek ders programı, nöbet vb konularda onlara kolaylık sağlanması ve motivasyonlarının yükseltilmesi.

Okula gelen öğrencilerin fen lisesi için yeterli hazırbulunuşluk düzeyine sahip olmaması.

Öğrencilerin hazırbulunuşluk düzeylerinin sene başında belirlenmesi ve eksikleri olanlara uygun destekleyici çalışmaların yapılması.

Kız öğrenci pansiyonunun okula uzak olması ve öğrencilerin servis kullanmaları pansiyon tercih oranlarını düşürmektedir.

Servis ücretleriyle ilgili iyileştirmeler yapılmasının sağlanması.

Okulun büyüklüğünden kaynaklı iç mekanlar yeterince ısınmamaktadır.

Kalorifer sisteminin yıllık periyodik kontrollerinin yaptırılması ve gerekli noktalarda ek petekler koydurulması.
Pencerelerin tamir ve tadilatı yapılarak binanın ısı izolasyonunun iyileştirilmesi.

Okul Aile Birliği okulla ilgili yeterince aktif çalışma yapmamakta olup Okul Aile Birliğine bağış akışı yetersizdir.

Okul Aile Birliği ile iletişimin kuvvetlendirilmesi, yapacakları etkinlikler konusunda okul idaresi tarafından yönlendirilmesi ve velilerimizin bağış yapma hususunda teşvik edilmesi.



BÖLÜM 3: GELECEĞE BAKIŞ

Okul Müdürlüğümüzün misyon, vizyon, temel değerlerinin oluşturulması kapsamında öğretmenlerimiz, öğrencilerimiz, velilerimiz, çalışanlarımız ve diğer paydaşlarımızdan alınan görüşler, sonucunda stratejik plan hazırlama ekibi tarafından oluşturulan Misyon, Vizyon, Temel Değerler; Okulumuz Strateji Geliştirme Kuruluna sunulmuş ve Kurul tarafından onaylanmıştır.

3.1 Misyonumuz

Ülkemizde fen ve matematik alanında ihtiyaç duyulan üstün nitelikli bilim insanı yetiştirmeye kaynaklık etmek, ilgi ve yetenekleri üst düzeyde olan öğrencileri bu alanda yükseköğretime hazırlamak, bilimsel, kültürel ve teknolojik gelişmeleri izleyebilecek düzeyde yabancı dil öğrenmelerini sağlamak, öğrencileri araştırmaya yönlentmek, fen bilimleri alanında yeni buluşlara ilgi uyandıracak ortam ve şartları hazırlamak, yeni bilgi ve projeler üretebilen, iletişim ve problem çözme becerisi gelişmiş, ekip çalışmasına yatkın, sürekli kendini yenileyen, tarihinden ve inancından aldığı güçle geleceği kurgulayan, insanlığa yararlı, örnek ve önder bireyler yetiştirerek toplumun kalkınmasına bilinçli bir şekilde katkıda bulunmayı sağlamaktır.

3.2 Vizyonumuz

Milletimizin değerlerinden ve hedeflerinden yola çıkarak, tüm öğrencilerimizi milli ve manevi değerlere sahip, ahlaklı, bilinçli aynı zamanda bilimin ışığında geleceğe yön veren bireyler olarak yetiştirerek Türkiye'ye öncü ve örnek bir eğitim kurumu olmak.



3.3 Temel Deęerlerimiz

Milli ve manevi deęerlere baęlılık

Yenilikçilik

Öğrenmeyi öğrenme ve öğretme

Bilim insanı yetiştirmek

Çevre bilinci

Hoşgörü

Mesleki etik

Milletimizin ve ülkemizin çıkarlarını korumak

Kurum kültürü

İş birliğine açık olmak

Hesap verebilirlik

Güvenilirlik

Görev bilinci



BÖLÜM 4: AMAÇ, HEDEF VE STRATEJİLERİN BELİRLENMESİ

4.1 Amaçlar ve Hedefler

TEMA: Eğitim-Öğretime Erişim ve Katılım

Amaç 1: Öğrencilerin eğitim ve öğretime etkin katılımlarıyla süreci tamamlamalarını sağlamak.

Hedef 1.1: Öğrencilerin okula erişim, devam ve okulu tamamlama oranları artırılabilecektir.

Hedef 1.2: Öğrencilerin ders dışı etkinliklere katılım oranları artırılabilecektir.

TEMA: Eğitim ve Öğretimde Kalite

Amaç 2: Öğrencilerin ilgi, yetenek ve akademik becerileri doğrultusunda üst öğretime hazırlanması, yaratıcı, yenilikçi, girişimci, üretken, kalkınmaya destek veren, bireyler olarak yetiştirilmesini sağlamak.

Hedef 2.1: Öğrencilerin derslerdeki akademik başarıları artırılabilecektir.

Hedef 2.2: Öğrencilerin ilgi, beceri ve yetenekler geliştirilerek üst öğrenime yerleşen öğrenci oranını artırılabilecektir.

Hedef 2.3: Öğrencilerin akademik başarısının artırılması ve yaşam becerilerinin geliştirilmesi için rehberlik faaliyetleri güçlendirilecektir.

Hedef 2.4: Öğrencilerin ulusal/uluslararası projelere katılım oranları ve hareketlilik sayısı yükseltilerek beceri temelli yabancı dil öğrenme yeterlilikleri artırılabilecektir.

TEMA: Kurumsal Kapasite

Amaç 3: Okulların kurumsal kapasite ve yeterlilikleri verimli ve sürdürülebilir bir şekilde geliştirilecektir.

Hedef 3.1: Okulun fiziki mekânları ihtiyaç ve hedefleri doğrultusunda iyileştirilmesi sağlanacaktır.

Hedef 3.2: Okul yöneticilerinin ve öğretmenlerin mesleki gelişimleri ve motivasyonları güçlendirilecektir.

Hedef 3.3: Eğitim ve öğretimin sağlıklı ve güvenli bir ortamda gerçekleştirilmesi için okul sağlığı ve güvenliği geliştirilecektir.

Hedef 3.4: İklim değişikliğinin olumsuz etkilerini azaltmak ve çevresel sürdürülebilirliği sağlamak için tasarruf tedbirleri kapsamında enerji verimliliği artırılabilecektir.



4.2 Performans Göstergeleri ve Stratejiler

Amaç, Hedef, Gösterge ve Stratejilere İlişkin Kartlar

TEMA	Eğitim-Öğretime Erişim ve Katılım
Amaç 1	Öğrencilerin eğitim ve öğretime etkin katılımlarıyla süreci tamamlamalarını sağlamak.
Hedef 1.1	Öğrencilerin okula erişim, devam ve okulu tamamlama oranları artırılacaktır.

Performans Göstergeleri	Hedef Etkisi	Başlangıç Değeri	2024	2025	2026	2027	2028
PG1.1.1 Bir eğitim ve öğretim yılında devamsızlık süresi 20 günden fazla olan öğrenci oranı (%)	30	1,9	1,9	1,5	1,2	1	0
PG1.1.2. Bir eğitim ve öğretim yılında sınıf tekrar eden öğrenci oranı (%)	20	0	0	0	0	0	0
PG1.1.3 Okula kaydolanların mezun olma oranı (%)	30	68	69	70	71	72	75
PG1.1.4 Bir eğitim ve öğretim yılında destekleme ve yetiştirme kurslarına kayıt yaptıran öğrenci oranı (%)	10	15	16	18	19	20	22
PG1.1.5 Destekleme ve yetiştirme kurslarındaki toplam ders saatinin 1/5'ine devam etmeyen öğrenci oranı (%)	10	49	45	42	40	38	35



Koordinatör Birim	Okul idaresi
İş Birliği Yapılacak Birim	Rehberlik servisi, sınıf öğretmenleri, zümre başkanları
Stratejiler	<p>S1.1.1 Öğrencilerin devamsızlık nedenleri belirlenecek, öğrenci ve veli iş birliğiyle bu nedenleri ortadan kaldırmaya yönelik çalışmalar yürütülecektir.</p> <p>S1.1.2 Öğrenci devamsızlığının olumsuz etkilerini azaltmaya yönelik eksik kazanımların giderilmesi amacıyla sosyal etkinlikler, uzaktan öğrenme olanaklarına ilişkin farkındalık çalışmaları gibi telafi tedbirleri alınacaktır.</p> <p>S1.1.3 Okula aidiyeti artırmak amacıyla diğer kurumlarla iş birliği yapılarak ortamının öğrencilerin akademik, sosyal, kültürel, sanatsal ve sportif faaliyetlere katılımı sağlanacaktır.</p> <p>S1.1.4 Sınıf tekrarı nedenleri araştırılarak buna yönelik önleyici tedbirler geliştirilecektir.</p> <p>S1.1.5 DYK kurslarına devamsızlık nedenleri araştırılarak devamsızlığı azaltacak çalışmalar yapılacaktır.</p>
Riskler	<ul style="list-style-type: none">Okulun merkeze uzaklığı.Öğrenci ve velilerde DYK'nın sınav hazırlığında yetersiz olduğu algısı.Öğrencilerin özel okullara geçiş talebi.Servis ücretlerindeki artışın fazla olması.
Maliyet Tahmini	1.527.320 TL
Tespitler	<ul style="list-style-type: none">Öğrencilerin büyük çoğunluğunun Kahramankazan dışındaki merkez ilçelerden gelmesiOkulun uzaklığı ve servis ücretlerinin fazlalığından dolayı özel okullara geçiş talebinin fazla olması.Okul bahçesinde bir kız ve erkek pansiyonu bulunmaması.2023-2024 Eğitim-Öğretim yılında okulun taban puanı dikkate alınmaksızın yerleştirilen depremzede öğrencilerin derslerde başarısız olması.
İhtiyaçlar	<ul style="list-style-type: none">Öğrenci devamsızlıklarının takibinde okul idaresiyle birlikte rehberlik servisi ve sınıf rehber öğretmenlerinin de rol alması.Okul bahçesine kız ve erkek öğrenci pansiyonu yapılması.Kahramankazan ilçesindeki öğrencilerin okulu tercih etmesine yönelik tanıtım faaliyetlerinin daha etkili hale getirilmesi.Servis ücretlerinin daha makul düzeylerde tutulmasının sağlanması.



TEMA	Eđitim-Öđretime Eriřim ve Katılım
Amaç 1	Öđrencilerin eđitim ve öđretime etkin katılımlarıyla süreci tamamlamalarını sađlamak.
Hedef 1.2	Öđrencilerin ders dıřı etkinliklere katılım oranları artırılacaktır

Performans Göstergeleri	Hedefe Etkisi	Başlangıç Deđeri	2024	2025	2026	2027	2028
PG1.2.1 Bir eđitim ve öđretim yılında bilimsel, sosyal, kültürel, sanatsal ve sportif alanlarda kurum içi ve kurum dıřı faaliyete katılan öđrenci oranı (%)	25	89,66	95	95	96	97	100
PG1.2.2 Bir eđitim ve öđretim yılında sosyal sorumluluk ve toplum hizmeti çalıřmaları faaliyetine katılan öđrenci oranı (%)	25	100	100	100	100	100	100
PG1.2.3 Bir eđitim ve öđretim yılında yerel, ulusal ve uluslararası proje, yarışma vb. etkinliklere katılan öđrenci oranı (%)	25	17,7	25	30	35	40	50
PG1.2.4 Bir eđitim ve öđretim yılında üniversitelerde yürütölen bilimsel, sosyal, kültürel, sanatsal ve sportif alanlardaki faaliyetlere katılan öđrenci oranı (%)	25	0	5	6	7	8	10



Koordinatör Birim	Okul idaresi
İş Birliği Yapılacak Birim	Zümre başkanları, kulüp danışman öğretmenleri
Stratejiler	<p>S1.2.1 Her bir öğrencinin bir kulüp faaliyetinde aktif olarak yer alması sağlanarak kulüp faaliyetlerinin etkinliği artırılacaktır.</p> <p>S1.2.2 Öğrencilerin seviyelerine uygun olarak toplumsal sorunların çözümüne katkı sağlamak amacıyla afet ve acil durum, çevre, eğitim, spor, kültür ve turizm, sağlık ve sosyal hizmetler alanlarında toplum hizmeti faaliyetlerine katılımları artırılacaktır.</p> <p>S1.2.3 Öğrencilerin yerel, ulusal ve uluslararası proje ve yarışmalara katılmaları teşvik edilecektir.</p> <p>S1.2.4 Okulda oluşturulacak öğrenci kulüpleri aracılığıyla yerel düzeyde etkinliklerin düzenlenmesi sağlanacaktır.</p> <p>S1.2.5 Üniversitelerle iş birliği yaparak öğrencilerimizin yükseköğretimi tanımalarını ve üniversitelerde yürütülen bilimsel, sosyal, kültürel, sanatsal ve sportif alanlardaki faaliyetlere katılmaları sağlanacaktır.</p>
Riskler	<ul style="list-style-type: none"> ▪ Velilerin yoğunlukla akademik başarı odaklı olması. ▪ Sosyal etkinlik ve kulüp faaliyetleri için haftalık ders çizelgelerinde zaman ayrılmamış olması. ▪ Proje, sosyal etkinlik ve kulüp faaliyetlerinin belirli bir maliyetinin olması. ▪ Sosyal etkinlik, proje ve yarışmalar konusunda plansızlıktan kaynaklı okullara yüklenen yoğunluk.
Maliyet Tahmini	527.500 TL
Tespitler	<ul style="list-style-type: none"> ▪ Öğrenci ve öğretmenlerin ders saatleri dışında (okul çıkışı ve hafta sonu) yapılacak faaliyetler konusunda yeterince istekli olmaması. ▪ Ders saatleri içerisinde fazlaca faaliyet yapılması durumunda derslerin işlenişinde aksaklıkların meydana gelmesi. ▪ Proje hazırlama, yarışmalara katılım ve etkinliklerde aktif rol alma gibi sorumluluk isteyen görevler konusunda her öğrencilerin istekli olmaması. ▪ Proje, yarışma ve etkinlikler için okulun mali kaynakları temin etme konusunda yetersiz kalması. ▪ Proje geliştirme noktasında mevcut sorunlarla ilgili öğrencilerin bilinç düzeyinin düşük olması.
İhtiyaçlar	<ul style="list-style-type: none"> ▪ Öğretmen ve öğrencilerin proje ve yarışmalara katılım konusunda motivasyonlarının artırılması. ▪ Öğrencilerin mevcut sorunlara karşı bilincini artıracak eğitimlerin düzenlenmesi. ▪ Proje ve yarışmalara katılım için mali kaynak temini için yerel imkanların kullanılması. ▪ Yapılacak proje ve etkinlikleri içeren detaylı bir çalışma planı hazırlanması. ▪ Her öğrencinin bireysel özellikleri ve yeteneklerinin tespit edilip uygun proje, yarışma ve etkinliklere yönlendirilmesi.



TEMA	Eđitim ve Öğretimde Kalite
Amaç 2	Öğrencilerin ilgi, yetenek ve akademik becerileri doğrultusunda üst öğretime hazırlanması, yaratıcı, yenilikçi, girişimci, üretken, kalkınmaya destek veren, bireyler olarak yetiştirilmesi sağlanacaktır.
Hedef 2.1	Öğrencilerin derslerdeki akademik başarısı artırılacaktır.

Performans Göstergeleri	Hedefe Etkisi	Başlangıç Deđeri	2024	2025	2026	2027	2028
PG2.1.1 Matematik dersi yıl sonu başarı puanı	20	83,26	84	85	86	88	90
PG2.1.2 Türkçe dersi yıl sonu başarı puanı	20	90,37	91	92	93	94	95
PG2.1.3 Sosyal Bilimler alan dersleri yıl sonu başarı puanı	20	86,76	88	89	89	90	92
PG2.1.4 Fen Bilimleri alan dersleri yıl sonu başarı puanı	20	88,4	89	89	90	91	92
PG2.1.5 Öğrenci başına okunan kitap ortalaması	20	3	4	4	5	6	7
Koordinatör Birim	Okul İdaresi						
İş Birliđi Yapılacak Birim	Zümre başkanları, sınıf rehber öğretmenleri.						



Stratejiler	<p>S2.1.1 Bakanlığın hazırladığı dijital platformlar aracılığıyla öğrencilerin tamamlayıcı ve destekleyici eğitim almaları sağlanacaktır.</p> <p>S2.1.2 Okulda düzenlenen münazara, panel vb. etkinlikler vasıtasıyla öğrencilerin dili kullanma ve kendilerini ifade etme becerileri geliştirilecektir.</p> <p>S2.1.3 Öğrencilerin kitap okumasını teşvik etmek için etkinlikler düzenlenecektir.</p> <p>S2.1.4 Okul içinde makale, kompozisyon yazma, resim yapma vb. yarışmalar düzenlenecek ve öğrencilerin ödüllendirilmesi sağlanacaktır.</p> <p>S2.1.5 Her bir öğrencinin hazırbulunuşluk seviyesine uygun en az bir proje ve etkinliğe katılması sağlanacaktır.</p>
Riskler	<ul style="list-style-type: none">▪ Öğrencilerin büyük çoğunluğunun uzaktan gelmesi ve yolda vakit harcadıkları için ders çalışmak için yeterli zaman bulamaması.▪ Öğrencilerin ders çalışma konusunda motivasyon eksikliği.▪ Öğrencilerin ders çalışma konusunda planlı hareket etmemesi.▪ Öğrencilerin kitap okumaya yeterli zaman ayıramaması.
Maliyet Tahmini	461.562,5 TL
Tespitler	<ul style="list-style-type: none">▪ Sınavların fen lisesi ayarında hazırlanmasından dolayı öğrencilerin sınavlarda zorlanması.▪ Okula gelen öğrencilerin fen lisesi için yeterli hazırbulunuşluk düzeyine sahip olmaması.▪ Öğrencilerin çoğunluğunun yalnızca sayısal derslere önem verip sözel dersleri gereksiz olarak algılaması.▪ Öğrencilerin bakanlık tarafından hazırlanan dijital platformları etkili bir şekilde kullanmaması.▪ Ders öğretmenin sınıftaki her öğrencinin bireysel farklılıklarına göre beklentisini karşılayamaması.
İhtiyaçlar	<ul style="list-style-type: none">▪ Öğrencilerin bakanlık tarafından hazırlanan dijital platformları etkili bir şekilde kullanmaması konusunda takibinin sağlanması.▪ Öğrencilerin hazırbulunuşluk düzeylerinin sene başında belirlenmesi ve eksikleri olanlara uygun destekleyici çalışmaların yapılması.▪ Öğretmenlerin sınıf içi bireysel farklılıkları göz önünde bulundurup farklı ders anlatma yöntem ve tekniklerini kullanması.▪ Rehber öğretmen ve sınıf öğretmenleri tarafından öğrenciler için bireysel çalışma programları hazırlanarak takibinin yapılması.▪ Öğrencilere sözel derslerin de önemini kavratacak bilgilendirmelerin yapılması.



TEMA	Eđitim ve Öğretimde Kalite
Amaç 2	Öğrencilerin ilgi, yetenek ve akademik becerileri doğrultusunda üst öğretime hazırlanması, yaratıcı, yenilikçi, girişimci, üretken, kalkınmaya destek veren, bireyler olarak yetiştirilmesi sağlanacaktır.
Hedef 2.2	Öğrencilerin ilgi, beceri ve yetenekler geliştirilerek üst öğretime yerleşen öğrenci oranını artırmak.

Performans Göstergeleri	Hedefe Etkisi	Başlangıç Deđeri	2024	2025	2026	2027	2028	
PG2.2.1 Bir üst öğretime yerleşen öğrenci sayısı	30	53	54	55	57	58	60	
PG2.2.2 Tercih danışmanlığı faaliyetlerinden yararlanan öğrenci sayısı	10	58	58	60	62	65	70	
PG2.2.3 Kariyer rehberliği kapsamında yapılan faaliyet sayısı	10	15	16	17	18	19	20	
PG2.2.4 Yüksek Öğretim Kurumları Sınavlarında (TYT)-AYT' de ilk 500-1000-5000-10000'de yer alan öğrenci sayısı	İlk 500	10	0	1	1	1	1	2
	İlk 1000	10	2	3	3	4	4	5
	İlk 5000	5	4	4	4	5	5	6
	İlk 10000	5	5	5	5	6	7	10
PG2.2.5 Yüksek Öğretim Kurumları Sınavlarında (AYT) ilk 500-1000-5000-10000 'de yer alan öğrenci sayısı	İlk 500	5	0	1	1	1	1	2
	İlk 1000	5	0	1	2	2	3	4
	İlk 5000	5	0	1	2	3	4	6
	İlk 10000	5	2	3	4	5	6	10



Koordinatör Birim	Okul idaresi
İş Birliği Yapılacak Birim	Rehberlik servisi, zümre başkanları
Stratejiler	<p>S2.2.1 Destekleme ve yetiştirme kurslarıyla öğrencilerin genel derslerdeki yeterlilikleri artırılabacaktır.</p> <p>S2.2.2 Öğrencilere yönelik bakanlığın hazırlamış olduğu dijital platformlar aracılığı ile yüz yüze eğitime destek olmak üzere uzaktan eğitim imkânları oluşturulacaktır.</p> <p>S2.2.3 Öğrencileri ilgi, yetenek ve ihtiyaçları doğrultusunda bir üst öğrenim programına hazırlayacak mesleki ve eğitsel rehberlik faaliyetleri yürütülecektir.</p> <p>S2.2.4 Üniversitelerle iş birliği yaparak öğrencilerimizin yükseköğretimi tanımlarını, üniversitelerin imkanlarından yararlanabilmeleri artırılması sağlanacaktır.</p> <p>S2.2.5 Kariyer rehberliği kapsamında yapılan faaliyet (panel, mezun buluşmaları, lisans programları tanıtımları vb) sayıları artırılabacaktır.</p>
Riskler	<ul style="list-style-type: none"> ▪ Öğrencilerin son sınıfta özel okullara geçme talebi ▪ Öğrencilerin özel kursları tercih etmesi sonucu okulun takibinden çıkması. ▪ Öğrencilerin destekleme ve yetiştirme kurslarına devam sorunu ▪ Rehber öğretmen sayısının öğrenci takibinde yetersiz olması.
Maliyet Tahmini	771.468,75 TL
Tespitler	<ul style="list-style-type: none"> ▪ Okulda uygulanan YKS hazırlık sistemine bütün öğrencilerin entegre olamaması. ▪ Öğrencilerin bireysel olarak hazırlanan çalışma programlarını yeterince uygulayamaması. ▪ Öğrencilerin okula girişte hazırbulunuşluk düzeylerinin düşük olması. ▪ Okulun uzaklığından ve okul bahçesinde pansiyon bulunmamasından dolayı öğrencilerin destekleme ve yetiştirme kurslarına yeterince talep göstermemesi.
İhtiyaçlar	<ul style="list-style-type: none"> ▪ Öğrencilerin bireysel takibini sağlayan koçluk uygulamasının geliştirilmesi. ▪ Okul bahçesine kız ve erkek pansiyonu yapıp öğrencilerin destekleme ve yetiştirme kurslarına olan talebinin artmasının sağlanması. ▪ Öğrencilerin hazırbulunuşluk düzeylerini ve kazanımlarını ölçen ortak sınavlar yoluyla desteğe ihtiyaç duyan öğrencilerin tespit edilerek gerekli telafi eğitimine tabi tutulması. ▪ Rehber öğretmen sayısının artırılması.



TEMA	Eđitim ve Öğretimde Kalite
Amaç 2	Öğrencilerin ilgi, yetenek ve akademik becerileri doğrultusunda üst öğretime hazırlanması, yaratıcı, yenilikçi, girişimci, üretken, kalkınmaya destek veren, bireyler olarak yetiştirilmesi sağlanacaktır.
Hedef 2.3	Öğrencilerin akademik başarısının artırılması ve yaşam becerilerinin geliştirilmesi için rehberlik faaliyetleri güçlendirilecektir.

Performans Göstergeleri	Hedefe Etkisi	Başlangıç Deđeri	2024	2025	2026	2027	2028
PG2.3.1 Öğrenci görüşmeleri oranı (%)	20	30,7	35	45	55	60	65
PG2.3.2 Veli görüşmeleri oranı (%)	20	14,23	15	20	25	30	35
PG2.3.3 Öğretmen görüşmeleri sayısı	20	23	40	50	50	55	60
PG2.3.4 Düzenlenen etkinlik sayısı	20	27	30	30	30	32	35
PG2.3.5 Bireysel ve grup başarısını artırma uygulamaları sayısı	20	157	160	165	170	175	180
Koordinatör Birim	Rehberlik Servisi						
İş Birliđi Yapılacak Birim	Okul idaresi, sınıf rehber öğretmenleri						



Stratejiler	<p>S2.3.1 Eğitsel/kişisel rehberlik çalışmaları kapsamında öğrencilerin eksikleri ihtiyaçları tespit edilerek bu ihtiyaçların giderilmesi için birey/grup bazlı planlamaların yapılması sağlanacaktır.</p> <p>S2.3.2 Sınıf rehber öğretmen ve okul rehber öğretmen arasındaki çalışma iş birliği güçlendirilerek sağlıklı ruh yapısına sahip, kendisini keşfetmeyi öğrenmiş mutlu bireyler yetiştirmeyi sağlamak amacıyla etkinlikler/uygulamalar gerçekleştirilecektir.</p> <p>S2.3.3 Rehberlik faaliyetlerinin kapsamı ve önemi ile ilgili öğretmenlere yönelik farkındalık çalışmaları yürütülecektir.</p> <p>S2.3.4 Öğrencilerin yaş dönem özellikleri, bu dönemde karşılaşılabilecek sorunlar ve bu sorunlarla baş etme, öğrenci-veli sağlıklı iletişim kurma yöntemleriyle ilgili velilere yönelik etkinlikler düzenlenecektir.</p>
Riskler	<ul style="list-style-type: none">▪ Okul rehber öğretmen sayısının yetersiz olması.▪ Okulun merkeze uzaklığından dolayı velilerin okula gelmesinin zorluğu.
Maliyet Tahmini	65.937,5 TL
Tespitler	<ul style="list-style-type: none">▪ Rehber öğretmen sayısının yetersiz olmasından dolayı bireysel takip ve öğrenci görüşmelerinin yeterli sayıda olmaması.▪ Okulun merkeze uzaklığı ve velilerin çoğunluğunun çalışan insanlar olmasından dolayı velilere yönelik yeterli etkinliğin yapılamaması.
İhtiyaçlar	<ul style="list-style-type: none">▪ Rehber öğretmen sayısının artması.▪ Sınıf rehber öğretmenlerinin rehberlik servisiyle iş birliği içerisinde öğrenci takibi ve velilerle iletişim konularında daha etkin olması.▪ Öğretmenlere rehberlikle ilgili konularda eğitim verilmesi.▪ Velilere yönelik yapılacak etkinliklerin zamanlamasının iyi planlanarak katılımın artırılması.



TEMA Eğitim ve Öğretimde Kalite

Amaç 2 Öğrencilerin ilgi, yetenek ve akademik becerileri doğrultusunda üst öğretime hazırlanması, yaratıcı, yenilikçi, girişimci, üretken, kalkınmaya destek veren, bireyler olarak yetiştirilmesi sağlanacaktır.

Hedef 2.4 Öğrencilerin ulusal/uluslararası projelere katılım oranları ve hareketlilik sayısı yükseltilerek beceri temelli yabancı dil öğrenme yeterlilikleri artırılacaktır.

Performans Göstergeleri	Hedefe Etkisi	Başlangıç Değeri	2024	2025	2026	2027	2028
PG2.4.1 Öğrencilere yabancı dil bilmenin önemini ve gerekliliğini anlatan seminer sayısı	20	0	1	2	2	2	3
PG2.4.2 Yabancı dil dersi yılsonu puan ortalaması	30	86,61	87	88	89	90	92
PG2.4.3 Ulusal ve uluslararası hareketlilik programları/projeleri bilgilendirme toplantılarına katılım oranı (%)	20	0	5	10	15	20	25
PG2.4.4 Bir eğitim öğretim döneminde hazırlanan ulusal veya uluslararası proje sayısı	30	6	7	8	9	10	10
Koordinatör Birim	Okul idaresi						
İş Birliği Yapılacak Birim	Zümre başkanları						



Stratejiler	<p>S2.4.1 Öğrencilere yabancı dil bilmenin önemini ve gerekliliğini anlatan seminerler düzenlenecektir.</p> <p>S2.4.2 Öğrencilerin yabancı dil eğitimine yönelik olarak düzenlenen konferanslara katılımları sağlanacaktır.</p> <p>S2.4.3 Yabancı dil eğitimine yönelik dijital içerikler ve platformlardan haberdar olmaları sağlanacaktır.</p> <p>S2.4.4 Yabancı dil eğitimini destekleyen uluslararası projelerin ve hareketliliklerin tanıtımını yaparak öğretmen ve öğrencinin motivasyonu sağlanacaktır.</p> <p>S2.4.5 Tüm Kademelerdeki öğrencilere pratik yapma imkânı sağlayan materyallerin bulunduğu yabancı dil sınıfı ya da atölyesi oluşturulacaktır.</p>
Riskler	<ul style="list-style-type: none">▪ Yabancı dil dersinin haftalık ders saatinin yetersizliği▪ Öğrencilerin üniversite sınavında soru gelecek derslere özellikle sayısal derslere ağırlık vermesi ve yabancı dili ihmal etmesi.▪ Uluslararası hareketlilik projelerinin kabul edilmesinin zorluğu.
Maliyet Tahmini	844.000 TL
Tespitler	<ul style="list-style-type: none">▪ Yabancı dil eğitimi için ayrılan haftalık ders saatinin dili geliştirme açısından yetersiz olması.▪ Okulda uluslararası hareketlilik programlarına dair bir projenin henüz yapılmamış olması.▪ Bir eğitim öğretim yılında yapılan proje sayısının yetersiz olması.▪ Öğretmenlerin proje yürütme konusunda yeterli motivasyona sahip olmaması.
İhtiyaçlar	<ul style="list-style-type: none">▪ Öğrencilerin yabancı dilin önemi konusunda bilinçlenmesinin sağlanması.▪ Öğrencilerin uluslararası hareketlilik programları konusunda bilgi edinmesinin sağlanması.▪ Öğrencilerin ilgi alanlarına göre proje geliştirme ve hayata geçirme konusunda desteklenmesi.▪ Öğretmenleri proje yürütme konusunda teşvik edecek uygulamaların ve ödüllendirme mekanizmalarının hayata geçirilmesi.▪ Öğretmenlerin uluslararası projelerin yazımı konusunda eğitim almalarının sağlanması.



TEMA	Kurumsal Kapasite
Amaç 3	Okulların kurumsal kapasite ve yeterlilikleri verimli ve sürdürülebilir bir şekilde geliştirilecektir.
Hedef 3.1	Okulun fiziki mekanları ihtiyaç ve hedefleri doğrultusunda iyileştirilmesi sağlanacaktır.

Performans Göstergeleri	Hedefe Etkisi	Başlangıç Değeri	2024	2025	2026	2027	2028
PG3.1.1 İyileştirilen fiziki mekân (derslik, spor salonu, kütüphane, pansiyon vb.) sayısı	40	23	25	26	27	29	35
PG3.1.2 Fiziksel mekanların temizlik ve hijyenine ilişkin memnuniyet oranı (%)	40	94	95	96	97	98	100
PG3.1.3 Altyapı ve donatım eksikliği bulunan fiziksel birim sayısı	20	18	17	15	14	12	10
Koordinatör Birim	Okul idaresi						
İş Birliği Yapılacak Birim	Okul aile birliği, yardımcı personel						



Stratejiler	<p>S3.1.1 Okulun fiziki mekânlarının durum tespiti yapılacak ve iyileştirilme için önceliklendirilmiş bir plan doğrultusunda çalışmalar yapılacaktır.</p> <p>S3.1.2 Fiziki mekânların iyileştirilmesi için kamu idareleri, belediyeler ve işverenlerle iş birlikleri yapılacaktır.</p> <p>S3.1.3 Bilişim altyapısını güçlendirme çalışmaları yapılacaktır.</p> <p>S3.1.4 Temizlik ve hijyen memnuniyet düzeyi belirlemek için anketler uygulanarak yapılacak değerlendirmeler sonucunda gerekli tedbirler alınacaktır.</p>
Riskler	<ul style="list-style-type: none">▪ Ödeneklerin yetersiz olması▪ Okul Aile Birliği gelirlerinin yetersiz olması▪ Yerel imkanların yetersiz olması▪ Yardımcı personel sayısının ve donanımının yetersiz olması▪ Temizlik ve hijyen malzemelerinin temininde sıkıntı olması.
Maliyet Tahmini	3.296.845 TL
Tespitler	<ul style="list-style-type: none">▪ Okul bahçesinde kız ve erkek pansiyonu bulunmaması.▪ Okul bahçesinde kapalı spor salonu bulunmaması.▪ Bilişim sınıfında yeterli bilgisayar bulunmaması.▪ Okul bahçesinin yeterli düzeyde bakımlı olmaması.
İhtiyaçlar	<ul style="list-style-type: none">▪ Gerekli taleplerde bulunularak okul bahçesine kız ve erkek pansiyonu yapılmasının sağlanması.▪ Gerekli taleplerde bulunularak okul bahçesine kapalı spor salonu yapılması.▪ Bilişim sınıfındaki bilgisayar sayısının artırılması için ödenek talebinde bulunulması.▪ Okul bahçesinin bakımlı hale getirilmesi için yerel imkanlardan yararlanılması.▪ Temizlik konusunda yardımcı personele görev dağılımı ve planlama yaparak takibinin sağlanması.



TEMA	Kurumsal Kapasite
Amaç 3	Okulların kurumsal kapasite ve yeterlilikleri verimli ve sürdürülebilir bir şekilde geliştirilecektir.
Hedef 3.2	Okul yöneticilerinin ve öğretmenlerin mesleki gelişimleri ve motivasyonları güçlendirilecektir.

Performans Göstergeleri	Hedef Etkisi	Başlangıç Değeri	2024	2025	2026	2027	2028
PG3.2.1 Hizmet içi eğitim alan yönetici oranı (yüz yüze) (%)	30	0	40	50	70	80	100
PG3.2.2 Hizmet içi eğitim alan öğretmen oranı (yüz yüze) (%)	40	100	100	100	100	100	100
PG3.2.3 Uzaktan hizmet içi eğitime katılan öğretmen oranı (%)	30	100	100	100	100	100	100
Koordinatör Birim	Okul idaresi						
İş Birliği Yapılacak Birim	Zümre başkanları						
Stratejiler	<p>S3.2.1 Okul yöneticilerinin ve öğretmenlerin mesleki gelişim ihtiyaçları tespit edilerek, bu ihtiyaçları gidermeye yönelik bir mesleki gelişim planı hazırlanacaktır.</p> <p>S3.2.2 Okul yöneticilerinin ve öğretmenlerin uzaktan hizmet içi eğitimlere katılmaları teşvik edilecektir.</p> <p>S3.2.3 Okul personelinin motivasyon, iş doyumu ve kurumsal bağlılık düzeylerini artıracak çalışmalar yapılacaktır.</p>						
Riskler	<ul style="list-style-type: none"> Okul yöneticilerinin yoğun çalışması Yüz yüze hizmet içi eğitim zamanlarının okul programına uygun olmaması. 						
Maliyet Tahmini	35.210,625 TL						
Tespitler	<ul style="list-style-type: none"> Okul yöneticilerinden yüz yüze hizmet içi eğitim alanların oranının düşük olması. Okul yöneticilerinin ve öğretmenlerin yoğun iş temposu nedeniyle yüz yüze hizmet içi eğitime katılımını zor olması. 						
İhtiyaçlar	<ul style="list-style-type: none"> Öğretmenlerin hizmet içi eğitimle ilgili istek ve ihtiyaçlarına yönelik anketler uygulanıp tespitler yapılması. Yüz yüze hizmet içi eğitim uygulamalarının okul bünyesinde ve okul programını aksatmadan planlanması. 						



TEMA	Kurumsal Kapasite
Amaç 3	Okulların kurumsal kapasite ve yeterlilikleri verimli ve sürdürülebilir bir şekilde geliştirilecektir.
Hedef 3.3	Eğitim ve öğretimin sağlıklı ve güvenli bir ortamda gerçekleştirilmesi için okul sağlığı ve güvenliği geliştirilecektir.

Performans Göstergeleri	Hedefe Etkisi	Başlangıç Değeri	2024	2025	2026	2027	2028	
PG3.3.1 Bağımlılıkla mücadele ile ilgili konularda eğitim alan öğrenci, öğretmen ve veli oranı	Öğrenci	5	78	80	85	90	95	100
	Öğretmen	5	54,5	70	80	85	90	100
	Veli	5	0	20	25	30	40	50
PG3.3.2 Hijyen, gıda güvenliği, bulaşıcı hastalıklar ile ilgili konularda eğitim alan öğrenci, öğretmen ve veli oranı	Öğrenci	5	12,6	30	40	50	70	100
	Öğretmen	5	0	20	30	40	50	60
	Veli	5	0	10	15	20	25	30
PG3.3.3 Disiplin kuruluna sevk edilen olay sayısı	25	6	6	5	4	4	3	
PG3.3.4 Afete hazırlık eğitimlerine katılan öğrenci ve öğretmen sayısı	Öğrenci	10	148	150	150	150	150	150
	Öğretmen	10	20	22	25	30	31	31



PG3.3.5 Onur belgesi alan öğrenci sayısı	25	126	130	132	135	138	140
Koordinatör Birim	Okul idaresi						
İş Birliği Yapılacak Birim	Rehberlik servisi, sınıf rehber öğretmenleri						
Stratejiler	<p>S3.3.1 Öğrenci, öğretmen ve velilerde farkındalık oluşturmak için bağımlılıkla mücadele konusunda alan uzmanları ile iş birliğinde eğitimler düzenlenecektir.</p> <p>S3.3.2 Okulda yaşanan disiplin olaylarının nedeni rehber öğretmen koordinasyonunda sınıf rehber öğretmeni ve öğrencilerin diğer öğretmenleriyle iş birliğinde tespit edilerek bu konuda çalışmalar yapılarak öğrencilerin ve velilerin farkındalıkları artırılacaktır.</p> <p>S3.3.3 Başarılı ve örnek davranış sergileyen öğrencilerin onur belgesiyle ödüllendirilmesi ve bu öğrencilerin diğer öğrencilere örnek olması sağlanacaktır.</p> <p>S3.3.4 Doğa, insan ve teknoloji kaynaklı (deprem, sel, heyelan, yangın, çığ ve salgın hastalıklar vd.) konularında alan uzmanları ile iş birliğinde öğretmen, öğrenci ve velilere farkındalık eğitimleri verilecektir.</p> <p>S3.3.5 Okulun afet ve acil durum eylem planının güncel tutulması sağlanacaktır.</p>						
Riskler	<ul style="list-style-type: none"> ▪ Okulun merkeze uzaklığından dolayı velilerin okula gelmesinin zorluğu. ▪ Öğretmenlerin programlarının yoğunluğundan kaynaklı eğitime zaman ayıramaması. 						
Maliyet Tahmini	13.187,5 TL						
Tespitler	<ul style="list-style-type: none"> ▪ Okulun merkeze uzaklığı ve velilerin çoğunluğunun çalışan insanlar olmasından dolayı velilere yönelik yeterli etkinliğin yapılamaması. 						
İhtiyaçlar	<ul style="list-style-type: none"> ▪ Öğretmen, öğrenci ve velilere yönelik uzman kişilerce verilecek eğitimler planlanması. ▪ Velilere yönelik yapılacak etkinliklerin zamanlamasının iyi planlanarak katılımın artırılması. 						



TEMA	Kurumsal Kapasite
Amaç 3	Okulların kurumsal kapasite ve yeterlilikleri verimli ve sürdürülebilir bir şekilde geliştirilecektir.
Hedef 3.4	İklim değişikliğinin olumsuz etkilerini azaltmak ve çevresel sürdürülebilirliği sağlamak için tasarruf tedbirleri kapsamında enerji verimliliği artırılacaktır.

Performans Göstergeleri	Hedef Etkisi	Başlangıç Değeri	2024	2025	2026	2027	2028
PG3.4.1 Elektrik tüketimi (kwh)	25	76231,394	75000	73000	72000	70000	68000
PG3.4.2 Su tüketim miktarı (m3)	25	2072	2000	1900	1850	1800	1750
PG3.4.3 Doğalgaz tüketim miktarı (kwh)	25	360300,12	360000	355000	350000	345000	340000
PG3.4.4. Bakım ve onarımı yapılan alan-tesisat sayısı	25	5	6	7	7	7	7
Koordinatör Birim	Okul idaresi						
İş Birliği Yapılacak Birim	Öğretmenler, yardımcı personel						
Stratejiler	<p>S3.4.1 Okul elektrik, su ve yakıt tüketimi miktar ve tutar olarak izlenerek tüketimi artıran unsurlar araştırılacak ve verimliliği artıracak tedbirler alınacaktır.</p> <p>S3.4.2 Tasarruf tedbirleri kapsamında enerji verimliliği ile ilgili farkındalık çalışmaları yapılacaktır.</p> <p>S3.4.3 Enerji tasarrufunun sağlanması için atölye ve laboratuvarlarda tedbir alınmasına yönelik çalışmalar yapılacaktır.</p> <p>S3.4.4 Enerji tasarrufuna yönelik proje geliştirilecektir.</p> <p>S3.4.5 Yenilenebilir enerji kaynaklarından daha fazla yararlanmak için çalışmalar yapılacaktır.</p>						
Riskler	<ul style="list-style-type: none"> Bakım onarım için ödenek temin edilememesi. 						
Maliyet Tahmini	881.250 TL						
Tespitler	<ul style="list-style-type: none"> Okul ve pansiyonda su, elektrik ve doğalgaz kullanımının fazla olması. Yenilenebilir enerji kaynakları kullanımına dair bir çalışmanın bulunmaması. Enerji tasarrufu konusunda bilinçlendirme çalışmalarının yetersiz olması. 						
İhtiyaçlar	<ul style="list-style-type: none"> Enerji tasarrufu konusunda bilinçlendirme amaçlı çalışmalar yapılması. Yenilenebilir enerji kaynaklarına yönelik projeler geliştirilmesi. Okul ve pansiyonda su, elektrik ve doğalgaz kullanımının takip edilerek tasarrufa yönelik tedbirler alınması. Su, elektrik, doğalgaz tesisatları ve bunlarla ilişkili alan ve tesisatın yıllık bakım onarımının yaptırılması. 						



4.3 Maliyetlendirme

Tablo 35. Tahmini Maliyet Tablosu

	2024	2025	2026	2027	2028
Amaç 1	153.925 TL	203.885 TL	346.325 TL	519.485 TL	779.225 TL
Hedef 1.1	113.925 TL	170.885 TL	256.325 TL	384.485 TL	576.725 TL
Hedef 1.2	40.000 TL	60.000 TL	90.000 TL	135.000 TL	202.500 TL
Amaç 2	162.500 TL	243.750 TL	365.625 TL	548.437,5 TL	822.656,25 TL
Hedef 2.1	35.000 TL	52.500 TL	78.750 TL	118.125 TL	177.187,5 TL
Hedef 2.2	58.500 TL	87.750 TL	131.625 TL	197.437,5 TL	296.156,25 TL
Hedef 2.3	5.000 TL	7.500 TL	11.250 TL	16.875 TL	25.312,5 TL
Hedef 2.4	64.000 TL	96.000 TL	144.000 TL	216.000 TL	324.000 TL
Amaç 3	403.570 TL	470.505 TL	705.757 TL	1.058.626,25 TL	1.587.954,38 TL
Hedef 3.1	250.000 TL	375.000 TL	562.500 TL	843.750 TL	1.265.625 TL
Hedef 3.2	2.670 TL	4.005 TL	6.007 TL	9.001,25 TL	13.516,88 TL
Hedef 3.3	1.000 TL	1.500 TL	2.250 TL	3.375 TL	5.062,5 TL
Hedef 3.4	150.000 TL	90.000 TL	135.000 TL	202.500 TL	303.750 TL
TOPLAM	719.995 TL	918.140 TL	1.417.707 TL	2.126.548,75 TL	3.189.835,63 TL



BÖLÜM 5: İZLEME VE DEĞERLENDİRME

Okulumuz Stratejik Planı izleme ve değerlendirme çalışmalarında 5 yıllık Stratejik Planın izlenmesi ve 1 yıllık gelişim planının izlenmesi olarak ikili bir ayrıma gidilecektir. Stratejik planın izlenmesinde dönemlik izleme yapılacak denetim birimleri, il ve ilçe milli eğitim müdürlüğü ve Bakanlık denetim ve kontrollerine hazır halde tutulacaktır.

Yıllık planın uygulanmasında yürütme ekipleri ve strateji sorumlularıyla dönem başında ve sonunda ilerleme toplantıları yapılacaktır. Toplantıda önceki ayda yapılanlar ve sonraki ayda yapılacaklar görüşülüp karara bağlanacaktır. Her çalışma yılı veya dönemi için bir Eylem Planı hazırlanacaktır. Eylem planında o yıl gerçekleştirilecek her bir hedef veya faaliyet için, sorumlu kişiler belirlenecektir. Bu kişilerin, kurum kültürü ve öğrenen okul anlayışını bir davranış olarak benimsemiş olmasına dikkat edilecektir. Plan dönemi boyunca okul stratejik planı uyarınca yürütülen faaliyetler önceden belirtilen performans göstergelerine göre değerlendirilerek hedef ve gerçekleştirme durumu ile varsa meydana gelen sapmaların nedenlerinin açıklanacağı İzleme ve Değerlendirme Raporu hazırlanacaktır. Sorumlu kişi veya ekipler faaliyetlerini hazırladıkları formlara işleyeceklerdir. Çalışmalarda somut verilerin kullanılması ve her çalışmanın rakamlarla ifade edilmesi sağlanacaktır. Tüm çalışmalar açıklık ve hesap verebilirlik ilkesine uygun olarak gerçekleştirilecektir. Yapılan çalışmaların sonucuna göre Stratejik Plan gözden geçirilecektir.



Tablo 36. İzleme ve Değerlendirme Takvimi

İzleme ve Değerlendirme Takvimi			
İzleme ve Değerlendirme Dönemi	Gerçekleştirilme Zamanı	İzleme ve Değerlendirme Dönemi Süreç Açıklaması	Zaman Kapsamı
Birinci Dönem	Her yılın Temmuz ayı içerisinde	<ul style="list-style-type: none">Strateji Üst Kurulu tarafından diğer ekiplerin sorumlu oldukları göstergeler ile ilgili gerçekleşme durumlarına ilişkin verilerin toplanması ve değerlendirilmesiGöstergelerin gerçekleşme durumları hakkında hazırlanan raporun okul müdürüne sunulması	Ocak-Temmuz
İkinci Dönem	İzleyen yılın Şubat ayı sonuna kadar	<ul style="list-style-type: none">Strateji Üst Kurulu tarafından diğer ekiplerin sorumlu oldukları göstergeler ile ilgili yıl sonu gerçekleşme durumlarına ilişkin verilerin toplanması ve konsolide edilmesiOkul müdürü başkanlığında tüm ekip üyelerinin yılsonu gerçeklemlerinin, gösterge hedeflerinden sapmaların ve sapma nedenlerin değerlendirilerek gerekli tedbirlerin alınması	Tüm yıl



İZLEME VE DEĞERLENDİRME DÖNGÜSÜ

